

تحليل بنيادی شرکت شیشه و گاز



آبان ۱۴۰۲

فرایند تولید:

استخراج:

با توجه به اینکه اصلی‌ترین ماده اولیه تولید شیشه، سیلیس می‌باشد، فرآیند تولید با استخراج این ماده از معادن شروع شده و سنگ سیلیس استخراج شده به کارگاه‌های فرآوری و دانه‌بندی سیلیس منتقل می‌شوند، بعد از انجام اقدامات فرآوری سیلیس این محصول آماده انتقال و استفاده در شرکت‌های تولید بطر و بلورهای شیشه‌ای می‌باشد.

همچنین با توجه به اینکه شیشه توانایی بازیافت مکرر را دارد، امکان استفاده از شیشه خرده‌های موجود نیز در فرآیند تولید میسر می‌باشد.



مواد تشکیل دهنده:

اصلی ترین مواد اولیه تولید بطر شامل سیلیس، کربنات سدیم، شیشه خرده، آهک، فلدسپات و دولومیت می باشد.

جدول زیر مقدار مواد اولیه مورد نیاز برای تولید ۱۰۰ کیلوگرم مذاب شیشه را نشان می دهد.

	قهوه ای		سفید	آبی	سبز	Unit
سیلیس	۶۹.۹۵۶	%۵۸.۵۴	۶۹.۹۵۶	۶۹.۹۵۵	۶۹.۹۵۵	Kg
فلدسپات	۴.۱۱۸	%۳.۴۵	۴.۱۱۸	۴.۱۱۸	۴.۱۱۸	Kg
دولومیت	۱۲.۶۲	%۱۰.۵۶	۱۲.۶۶۲	۱۲.۶۲	۱۲.۹۲	Kg
آهک	۹.۳۴۳	%۷.۸۲	۹.۳۴۳	۹.۳۴۳	۹.۳۴۳	Kg
سودا	۲۳.۱۰۴	%۱۹.۳۳	۲۱.۸۵۵	۲۱.۸۵۵	۲۱.۸۵۵	Kg



نمای خط تولید:

قسمتهای اصلی خط تولید بطر شیشه‌ای شامل موارد زیر می‌باشد:

Batch plant

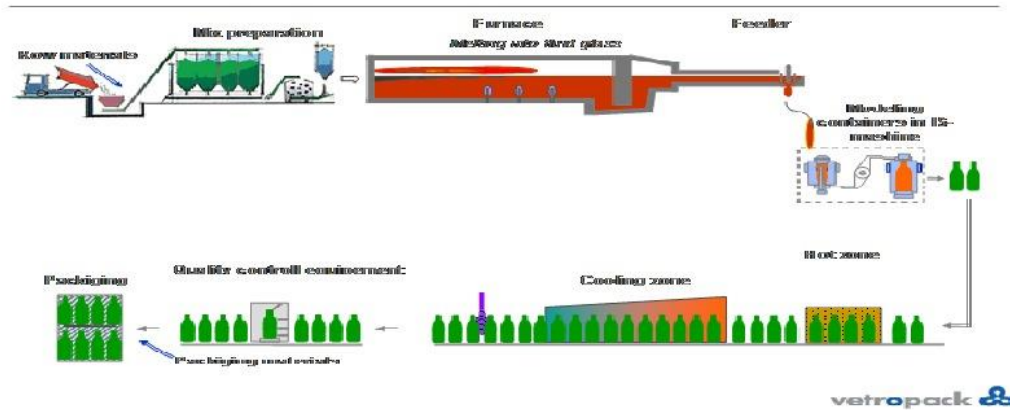
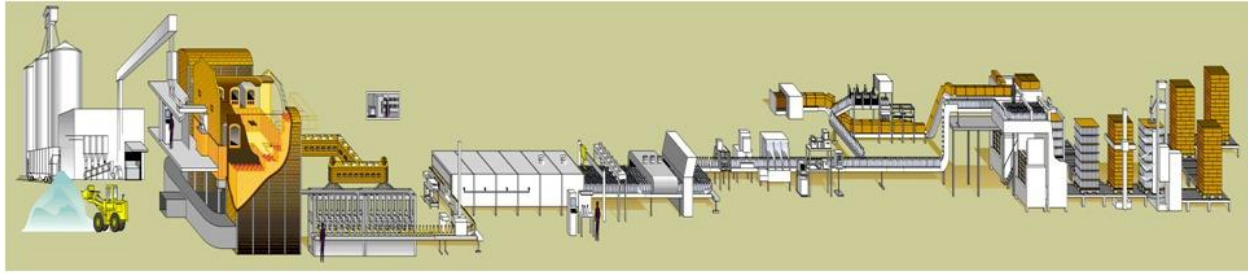
Glass melting furnace

IS machine

Coating

Cooling zone

Palletizer



ماشین IS :

مواد مذاب به وسیله این دستگاه بین قالب‌ها تقسیم شده و با توجه به نیاز شکل‌گیری می‌شود.

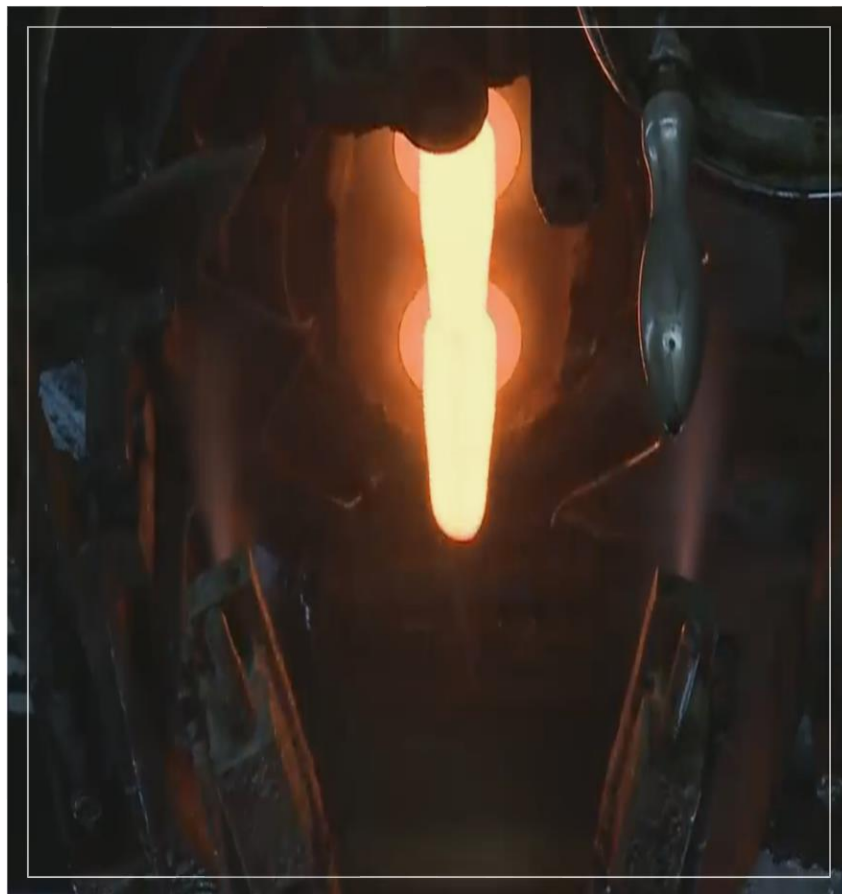
نکته قابل توجه اینکه، تفاوت شرکت‌های فعال در این حوزه عمدتاً در فناوری این بخش از تولید می‌باشد که عامل متمایز شدن شرکت‌ها از یکدیگر در بحث کیفیت و سودآوری می‌باشد .

در این بخش از ۳ فناوری متفاوت در شرکت‌ها استفاده می‌شود که به آنها می‌پردازیم:

فناوری blow & blow

فناوری press & blow

فناوری narrow neck press & blow



معرفی شرکت شیشه و گاز:

شرکت شیشه و گاز (سهامی عام) در تاریخ ۲۳ فروردین ماه ۱۳۳۹ بصورت شرکت سهامی تاسیس شده و تحت نامه شماره ۷۲۹۶ مورخ ۲۲ اردیبهشت ۱۳۳۹ در اداره ثبت شرکت ها و مالکیت صنعتی تهران به ثبت رسیده است. شرکت در تاریخ ۳۰ مهرماه ۱۳۵۰ به شرکت سهامی خاص و در تاریخ ۱۴ شهریورماه ۱۳۵۶ به شرکت سهامی عام تبدیل و در تاریخ ۳۰ مرداد ماه ۱۳۶۹ در بورس اوراق بهادار تهران پذیرفته شده است.

موضوع فعالیت شرکت طبق ماده ۲ اساسنامه تاسیس کارخانه به منظور تولید انواع بطری، بلور و سایر مصنوعات شیشه ای و هر نوع فعالیتی که به طور مستقیم یا غیرمستقیم برای انجام مقاصد بالا لازم یا مفید باشد است. فاز اول پروژه شمس آباد با تولید ۴۰،۰۰۰ تن بطر لایت و جار در سال می باشد و فاز ۱ کارخانه شمس آباد از تاریخ ۲۲/۰۸/۹۲ به بهره برداری رسیده است.



سهامداران:

سهامدار عمده این شرکت بنیاد مستضعفان می باشد. درصد سهام شناور این شرکت بسیار پایین می باشد.

سهامداران/دارندگان (در پایان روز)			
تغییر	درصد	سهام	سهامدار/دارنده
0	50.990	433 M	شرکت مادر تخصصی گسترش صنایع غذایی سینا-سهامی خا
0	16.050	137 M	شرکت سرمایه گذاری ملی ایران-سهامی عام-
0	6.270	53 M	بنیاد مستضعفان انقلاب اسلامی
87,281	1.270	11 M	BFM صندوق سرمایه گذاری ا.ب. سینا بهگزین
0	1.000	9 M	شخص حقیقی
	75.58%	642,702,384	جمع کل سهامداران درصدی
	24.42%	207,297,616	شناور سهم
		850,000,000	تعداد کل سهام شرکت:
	72.87	24.37 M	حجم معامله شده در 9 روز گذشته:
		41,701	میانگین قیمت معامله شده:

مفروضات:

* تولید و فروش مقداری سال ۱۴۰۲ : ۹۰۰۰۰۰ تن نرخ فروش داخلی ۴۱۰۰۰۰۰۰ تومان نرخ صادراتی ۲۷۰۰۰۰۰۰ تومان مبلغ فروش داخلی ۸۰۰ میلیارد تومان مبلغ فروش صادراتی ۷۰۰ میلیارد تومان مجموع مبلغ فروش ۱۵۰۰ میلیارد تومان تا مهر ماه مبلغ فروش ۷۴۰ میلیارد تومان است. گرچه شیبه ماهانه مبلغ فروش صعودی است. یعنی اگر فرض کنیم در ۵ ماه آتی ماهانه ۱۵۰ میلیارد فروش داشته باشد، مبلغ فروش مذکور محقق خواهد شد. حاشیه سود ناخالص در سال ۱۴۰۲ حدود ۳۶ درصد برآورد شده و حاشیه سود خالص ۳۰ درصد فرض شده است. بدین ترتیب سود سال جاری به ازای هر سهم ۵۳۰ تومان میبایشد.

مبلغ فروش	ماه 10 منتهی به 1401/10/04	ماه 11 منتهی به 1401/11/04	ماه 12 منتهی به 1401/12/02	ماه 1 منتهی به 1402/01/03	ماه 2 منتهی به 1402/02/03	ماه 3 منتهی به 1402/03/06	ماه 4 منتهی به 1402/04/04	ماه 5 منتهی به 1402/05/04	ماه 6 منتهی به 1402/06/04	ماه 7 منتهی به 1402/07/03
مبلغ فروش	306,711	700,430	803,395	-	-	754,098	957,119	1,246,500	1,286,796	1,469,631
بهر سبک	الل	الل	الل	الل	الل	الل	الل	الل	الل	الل
مبلغ درآمد از خدمات	5,242	2,621	18,386	3,931	951	0	0	0	0	0
محصولات چاپی	الل	الل	الل	الل	الل	الل	الل	الل	الل	الل
جمع درآمد از خدمات	5,242	2,621	18,386	3,931	951	0	0	0	0	0
برگشت از فروش	الل	الل	الل	الل	الل	الل	الل	الل	الل	الل
تخصیفات	الل	الل	الل	الل	الل	الل	الل	الل	الل	الل
سایر تخفیفات	الل	الل	الل	الل	الل	الل	الل	الل	الل	الل
تخصیفات جمع	الل	الل	الل	الل	الل	الل	الل	الل	الل	الل
جمع	311,953	703,051	821,781	784,130	899,549	754,098	957,119	1,246,500	1,286,796	1,469,631

برای سال ۱۴۰۳ بدون فاز ۳ حدود ۱۰۰۰۰۰۰ تن فروش در نظر گرفته شده است. لازم به ذکر است به این موضوع اشاره شود که شرکت در سال جاری با بهبود در خطوط تولید توانسته است ظرفیت خود را از ۱۰۰۰۰۰۰ تن به ۱۲۰۰۰۰۰ تن برساند. نرخ فروش داخلی ۵۷۰۰۰۰۰۰ تومان و نرخ فروش صادراتی ۳۷۰۰۰۰۰۰ تومان فرض شده است. مبلغ کل فروش ۲۳۰۰ میلیارد تومان فرض شده است. حاشیه سود ناخالص ۳۵ درصد و حاشیه سود خالص ۲۹ درصد برآورد شده است و سود سال ۱۴۰۳ حدود ۷۷۵ تومان برآورد شده است.

صورت سود و زیان											
EPS											
کلاس	۱۳۹۸	۱۳۹۹	۱۴۰۰	عمودی	۱۴۰۱	۱۴۰۲	۱۴۰۳	عمودی	۱۴۰۴	۱۴۰۵	۱۴۰۶
درآمد ناشی از فروش	۱,۳۷۵,۹۴۰	۱,۵۴۰,۹۶۱	۱,۳۹۵,۰۸۱	۱۰۰٪	۹,۳۹۰,۸۵۵	۱۰۰٪	۱۰,۰۰۰,۰۰۰	۱۰۰٪	۱۰,۰۰۰,۰۰۰	۱۰۰٪	۱۰,۰۰۰,۰۰۰
هزینه های تمام شده	(۸۶۰,۶۱۴)	(۹۳۴,۱۹۶)	(۱,۴۵۸,۶۱۲)	-۶۳٪	(۴,۷۶۴,۹۷۸)	-۶۱٪	(۵,۰۰۰,۰۰۰)	-۶۳٪	(۵,۰۰۰,۰۰۰)	-۶۳٪	(۵,۰۰۰,۰۰۰)
سود (زیان) ناخالص	۵۰۹,۳۲۶	۶۰۶,۷۶۵	۹۳۶,۴۶۹	۳۷٪	۱,۵۲۵,۸۷۷	۳۲٪	۱,۵۰۰,۰۰۰	۳۲٪	۱,۵۰۰,۰۰۰	۳۲٪	۱,۵۰۰,۰۰۰
حاشیه سود (زیان) ناخالص	۳۷٪	۴۴٪	۳۹٪		۳۴٪		۳۲٪		۳۲٪		۳۲٪
هزینه های اداری، عمومی و فروش	(۱۶,۰۹۱)	(۱۳۹,۳۲۸)	(۱۲,۸۸۵)	-۹٪	(۳۸,۵۴۵)	-۵٪	(۴۰,۰۰۰)	-۵٪	(۴۰,۰۰۰)	-۵٪	(۴۰,۰۰۰)
سایر دارآمدها (هزینه ها) عملیاتی	(۱۶,۴۷۷)	۱,۱۷۷	(۸۷,۸۳۳)	-۱٪	۵,۵۶۲	-۴٪	۰	-۴٪	۰	-۴٪	۰
سود (زیان) عملیاتی	۳۷۶,۱۵۸	۴۶۸,۰۴۴	۷۳۵,۷۶۲	۳۷٪	۱,۴۵۶,۸۹۴	۳۱٪	۱,۴۶۰,۰۰۰	۳۱٪	۱,۴۶۰,۰۰۰	۳۱٪	۱,۴۶۰,۰۰۰
حاشیه سود (زیان) عملیاتی	۲۷٪	۳۱٪	۳۱٪		۳۱٪		۳۱٪		۳۱٪		۳۱٪
هزینه های مالی	(۲۵,۱۱۸)	(۲۴,۳۳۷)	(۱۷,۷۳۸)	-۲٪	(۴۸۴,۸۸۵)	-۳٪	(۵۰۰,۰۰۰)	-۳٪	(۵۰۰,۰۰۰)	-۳٪	(۵۰۰,۰۰۰)
سایر دارآمدها (هزینه ها) غیر عملیاتی	(۱,۵۱۷)	(۸۸,۷۱۱)	(۱۸,۱۷۸)	-۱٪	(۵۲,۷۵۲)	-۱٪	(۶۰,۰۰۰)	-۱٪	(۶۰,۰۰۰)	-۱٪	(۶۰,۰۰۰)
سود (زیان) خالص عملیات در مان کنام	۳۴۹,۵۲۳	۸۱۴,۹۷۶	۵۴۰,۸۴۸	۳۵٪	۱,۴۵۶,۸۹۴	۳۱٪	۱,۴۰۰,۰۰۰	۳۱٪	۱,۴۰۰,۰۰۰	۳۱٪	۱,۴۰۰,۰۰۰
هزینه مالیات بر درآمد	(۴۳,۹۵۹)	(۴۶,۸۵۱)	(۳۳,۱۰۵)	-۳٪	(۸۸,۷۸۲)	-۶٪	(۹۰,۰۰۰)	-۶٪	(۹۰,۰۰۰)	-۶٪	(۹۰,۰۰۰)
سود (زیان) خالص عملیات در مان کنام	۳۰۵,۵۶۴	۷۶۸,۱۲۵	۴۵۳,۸۳۳	۳۲٪	۱,۳۶۸,۱۱۲	۲۵٪	۱,۳۱۰,۰۰۰	۲۵٪	۱,۳۱۰,۰۰۰	۲۵٪	۱,۳۱۰,۰۰۰
سود (زیان) عملیات موقوف شده پس از اثر مالیات	۰	۰	۰	۰٪	۰	۰٪	۰	۰٪	۰	۰٪	۰
سود (زیان) خالص	۳۰۵,۵۶۴	۷۶۸,۱۲۵	۴۵۳,۸۳۳	۳۲٪	۱,۳۶۸,۱۱۲	۲۵٪	۱,۳۱۰,۰۰۰	۲۵٪	۱,۳۱۰,۰۰۰	۲۵٪	۱,۳۱۰,۰۰۰
حاشیه سود (زیان) خالص	۲۲٪	۲۲٪	۲۲٪		۲۵٪		۲۵٪		۲۵٪		۲۵٪
سود به ازای هر سهم (EPS)	۴۷۹	۱,۷۱۶	۵۳۴		۷۴۹		۷۴۹		۷۴۹		۷۴۹
سود به ازای هر سهم (EPS) نسبی	۴۵۰,۰۰۰	۴۵۰,۰۰۰	۴۵۰,۰۰۰		۸۵۰,۰۰۰		۸۵۰,۰۰۰		۸۵۰,۰۰۰		۸۵۰,۰۰۰

ارزش گذاری به روش ddm:

با توجه به مفروضات بالا و بدون در نظر گرفتن فاز ۳ ارزش شرکت با روش تنزیل جریانات نقد آتی محدوده ۱۲۰۰۰ تومان تخمین زده میشود. همچنین این شرکت برنامه افزایش سرمایه از محل تجدید ارزیابی دارایی ها و سود انباشته را دارد.

کارشناسی ۱۴۰۴	کارشناسی ۱۴۰۳	کارشناسی ۱۴۰۲	کارشناسی ۱۴۰۱	واحد	ارزشگذاری DDM
۱۰,۲۴۸,۰۶۴	۶,۵۸۵,۲۵۵	۴,۵۲۷,۹۳۶	۶۳۶,۴۷۴	م ریال	سود (زیان) خالص
۱۰۰٪	۱۰۰٪	۱۰۰٪	۵۰٪	درصد	درصد تقسیم سود
۱۰,۲۴۸,۰۶۴	۶,۵۸۵,۲۵۵	۴,۵۲۷,۹۳۶	۳۱۸,۲۳۷	م ریال	سود نقدی
۲۷٪	۲۷٪	۲۷٪		درصد	نرخ تنزیلی
۵,۰۵۳,۴۴۷	۴,۱۱۰,۲۶۵	۳,۵۷۷,۲۴۷	۳۱۸,۲۳۷	م ریال	سود تنزیلی
۳	۲	۱	۰	سال	مدت تنزیل
۱۸۷,۰۰۸,۴۶۸	ترمینال ولیو :		۲۰٪	درصد	نرخ رشد
۹۲,۲۱۶,۱۸۹	ترمینال ولیو تنزیلی :		۱۰۵,۲۷۵,۳۸۵	م ریال	ارزش کل
			۱۲۳,۸۵۳	ریال	ارزش هر سهم

تحلیل تکنیکال:

الگوی پرچم در کگاز تشکیل شده است و تمام تاییدیه های آن را دارد. حداقل تارگت مدنظر این الگو حوالی ۷۰۰۰ تومان و بعد از آن محدوده ۱۲۰۰۰ تومان می باشد.





با سپاس از توجه شما