

بسمه تعالی

تحلیل بنیادی شرکت بیمه دای (ودای)



شرکت کارگزاری ملل پویا
www.melalsecurities.ir
واحد تحلیل - خرداد ۱۴۰۲



در سال ۱۳۸۱ شرکت بیمه دی جهت انجام فعالیت های بیمه گری و تحت پوشش قرار دادن شرکتهای تولیدی، تجاری و خدماتی شرکتهای زیرمجموعه هیات موسس شامل سازمان اقتصادی کوثر، شرکت سرمایه گذاری البرز، شرکت سرمایه گذاری ری و شرکت شاهد تاسیس و در مورخ ۱۳۸۸/۰۷/۲۹ در بازار اول فرابورس عرضه اولیه گردید.

عمده فعالیت این شرکت در زمینه بیمه های غیر زندگی و به طور خاص بیمه های درمان و ثالث اجباری می باشد.



سرمایه و ترکیب سهامداران

سرمایه شرکت در بدو تاسیس مبلغ ۲۰۰ میلیارد ریال بوده که طی چند مرحله، نهایتاً به مبلغ ۵.۹۵۰ میلیارد ریال افزایش یافته است. ترکیب سهامداران آن به شرح ذیل است:

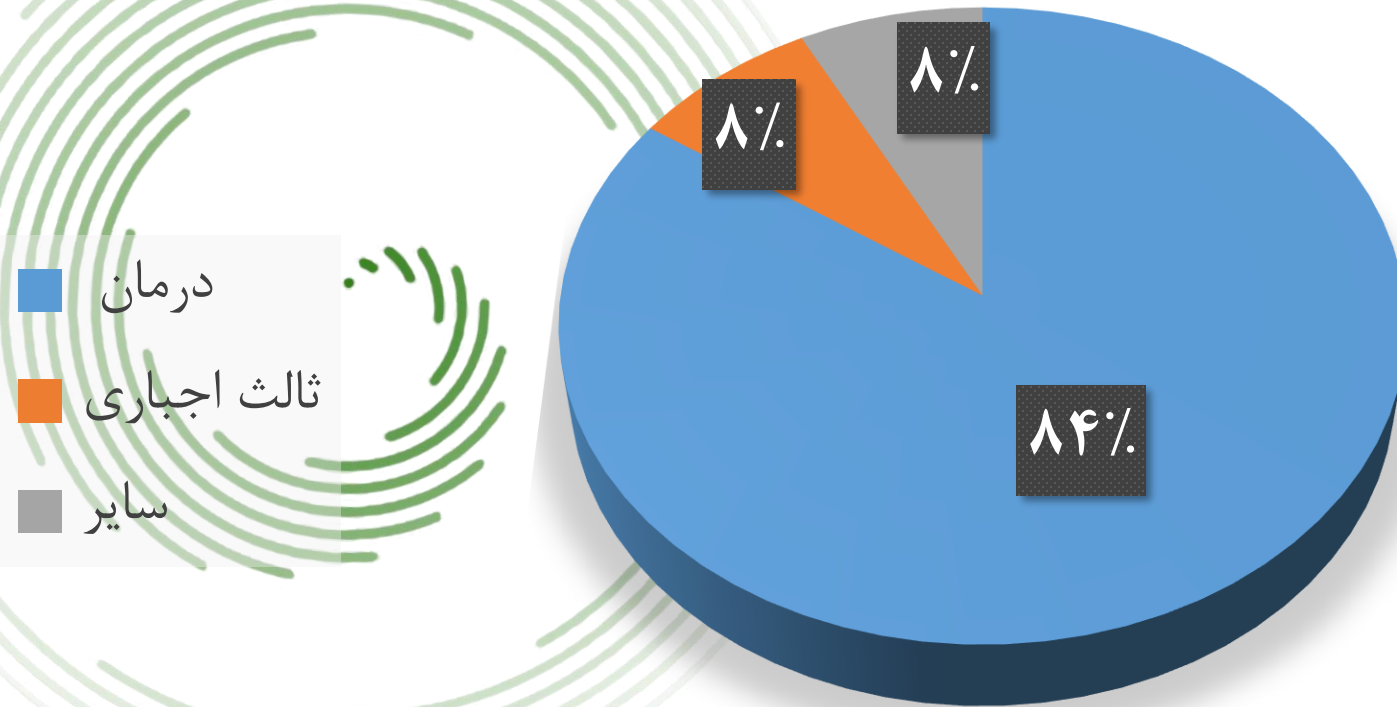
درصد	تعداد سهم	عنوان
۱۸	۱.۰۷۶.۹۰۴.۱۷۴	شرکت گروه مالی و اقتصادی دی (سهامی خاص)
۱۵.۸	۹۴۲.۸۶۲.۵۲۸	بانک دی (سهامی عام)
۱۰.۹	۶۴۹.۲۴۳.۲۸۸	شرکت تعاونی مسکن کارکنان بانک دی
۹.۶	۵۷۱.۴۴۰.۳۸۰	شرکت آتیه سازان دی (سهامی خاص)
۶.۲	۳۶۹.۵۷۹.۴۶۶	سازمان اقتصادی کوثر
۲.۷	۱۵۹.۹۷۴.۶۲۷	شرکت سرمایه گذاری دارویی بهیان پرمون (سهامی خاص)
۲.۴	۱۴۰.۹۲۴.۷۶۰	شرکت سرمایه گذاری ساختمانی ارزش زمان (سهامی خاص)
۲	۱۱۱.۶۷۵.۱۴۹	موسسه اندوخته شاهد
۳۲.۴	۱.۹۲۷.۳۹۵.۶۲۸	سایر سهامداران
۱۰۰	۵.۹۵۰.۰۰۰.۰۰۰	جمع



بیمه گذاران اصلی شرکت (مشتریان):

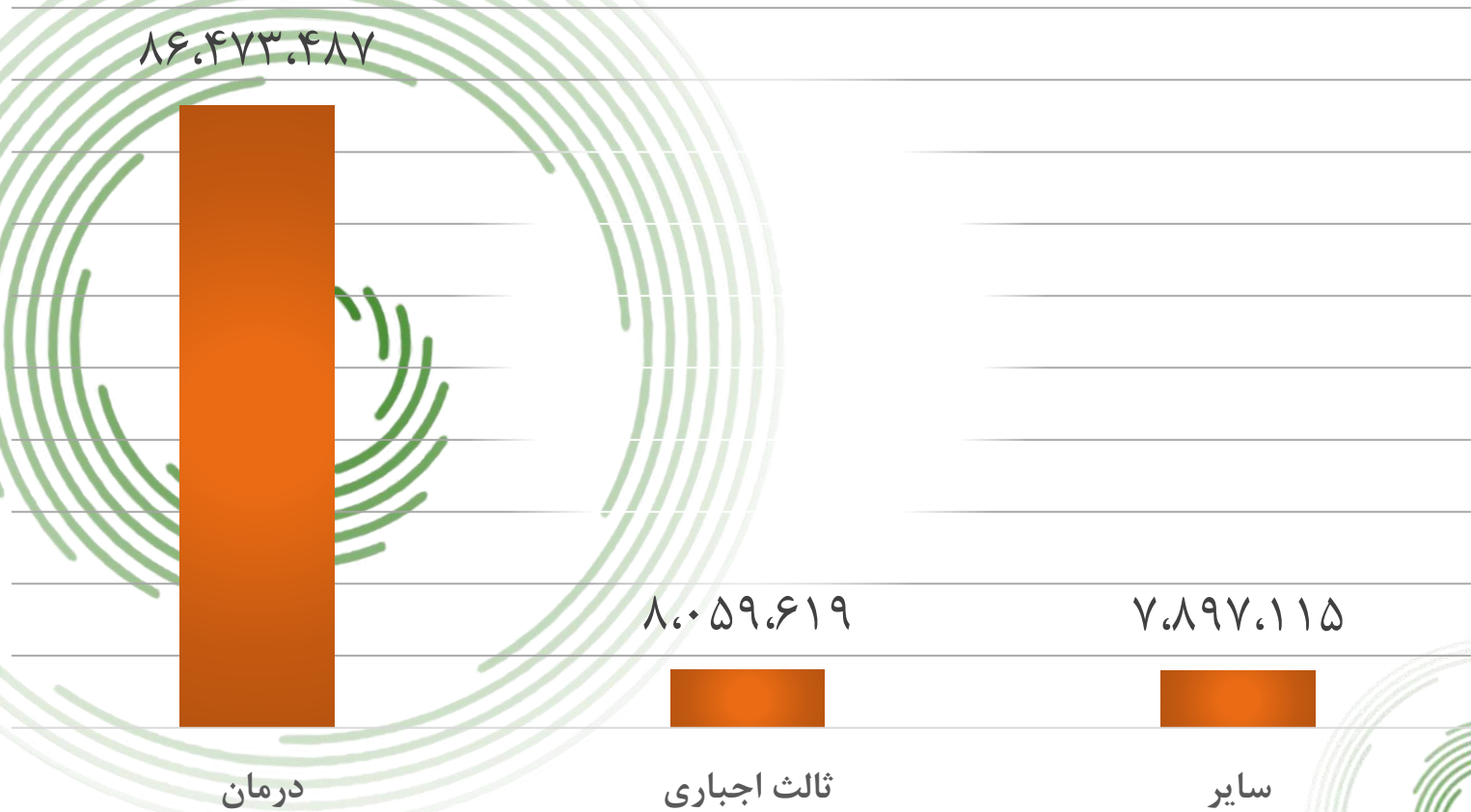


ترکیب حق بیمه های صادره:





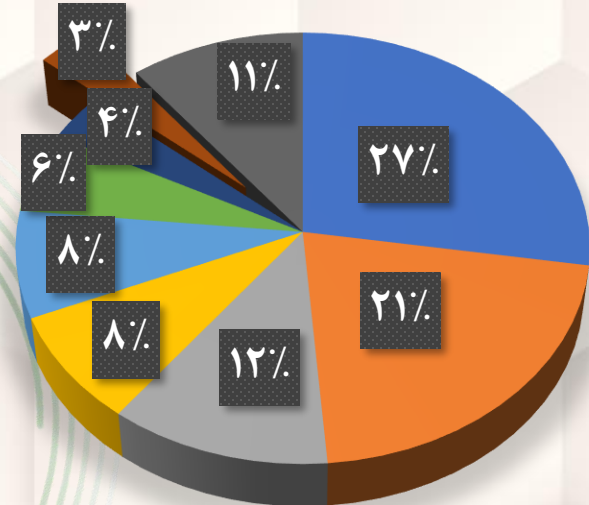
درآمد حق بیمه سال مالی ۱۴۰۱ (میلیون ریال):



سهم از بازار حق بیمه درمان و ثالث اجباری

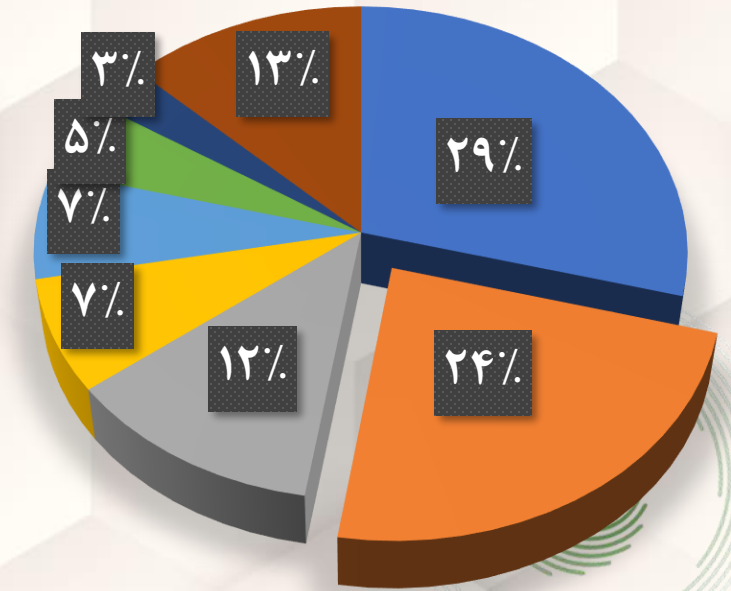
حق بیمه ثالث اجباری

- بیمه آسیا
- بیمه دانا
- بیمه پارسیان
- بیمه کوثر
- بیمه البرز
- بیمه پاسارگاد
- بیمه ملت
- بیمه دی
- سایر بیمه گران



حق بیمه درمان

- بیمه دانا
- بیمه دی
- بیمه آسیا
- بیمه البرز
- بیمه کوثر
- بیمه پارسیان
- بیمه نوین
- سایر بیمه گران



پیش بینی صورت سود و زیان (میلیون ریال)

شرح	کارشناسی سال مالی منتهی به ۱۴۰۲/۱۲/۲۹	کارشناسی سال مالی منتهی به ۱۴۰۱/۱۲/۲۹	دوره منتهی به ۱۴۰۱/۰۹/۳۰
درآمد حق بیمه ناخالص	۱۴۶,۴۳۸,۹۴۳	۱۰۲,۴۳۰,۲۲۰	۶۵,۹۷۵,۶۱۱
حق بیمه اتکایی واگذاری	(۹۹,۵۷۸,۴۸۱)	(۶۹,۶۵۲,۵۵۰)	(۴۵,۲۷۹,۱۰۱)
حق بیمه خالص (سهم نگهداری)	۴۶,۸۶۰,۴۶۲	۳۲,۷۷۷,۶۷۱	۲۰,۶۹۶,۵۱۰
درآمد سرمایه گذاری از محل منابع بیمه ای	۱,۱۴۸,۸۵۳	۸۸۳,۷۳۳	۶۶۲,۸۰۰
سایر درآمدهای بیمه ای	۱۱,۹۸۱,۸۰۷	۷,۶۸۸,۵۵۰	۷,۰۰۱,۷۶۴
درآمدهای بیمه ای	۵۹,۹۹۱,۱۲۲	۴۱,۳۴۹,۹۵۴	۲۸,۳۶۱,۰۷۴
خسارت و مزایای پرداختی (ناخالص)	(۹۱,۶۵۶,۰۳۴)	(۶۸,۸۴۵,۶۵۶)	(۵۷,۵۳۱,۳۸۴)
خسارت سهم بیمه گران اتکایی	۶۰,۴۹۲,۹۸۲	۴۵,۴۳۸,۱۳۳	۳۷,۹۱۷,۲۹۱
خسارت و مزایای پرداختی خالص	(۳۱,۱۶۳,۰۵۱)	(۲۳,۴۰۷,۵۲۳)	(۱۹,۶۱۴,۰۹۳)
هزینه سهم مشارکت در منافع	(۳,۰۷۱)	(۳,۰۷۱)	(۲,۳۰۳)
تغییرات سایر ذخایر فنی	(۳,۸۸۴,۰۹۳)	(۲,۲۵۸,۲۹۸)	(۱,۲۰۹,۱۷۰)
سایر هزینه های بیمه ای	(۳,۷۲۵,۵۹۰)	(۲,۸۶۵,۸۳۹)	(۲,۱۴۹,۳۷۹)
هزینه های بیمه ای	(۷,۶۱۲,۷۵۴)	(۵,۱۲۷,۲۰۷)	(۳,۳۶۰,۸۵۲)
سود (زیان) ناخالص فعالیتهای بیمه ای	۲۱,۲۱۵,۳۱۷	۱۲,۸۱۵,۲۲۳	۵,۳۸۶,۱۲۹
هزینه های اداری و عمومی	(۴,۸۶۳,۳۱۵)	(۳,۷۸۰,۲۰۷)	(۲,۳۱۲,۳۴۰)
سایر درآمدها و هزینه های عملیاتی	۵۲۱,۹۷۶	۵۲۱,۹۷۶	۳۹۱,۴۸۲
سود (زیان) عملیاتی	۱۶,۸۷۳,۹۷۸	۹,۵۵۶,۹۹۲	۳,۴۶۵,۲۷۱
سایر درآمدها و هزینه های غیر عملیاتی	۱۹۷,۳۳۷	۱۹۷,۳۳۷	۱۴۸,۰۰۳
سود (زیان) قبل از مالیات	۱۷,۰۷۱,۳۱۵	۹,۷۵۴,۳۳۰	۳,۶۱۳,۲۷۴
مالیات بر درآمد	(۲,۴۹۸,۲۱۴)	(۱,۴۲۷,۴۴۷)	(۵۲۸,۷۶۶)
سود (زیان) خالص	۱۴,۵۷۳,۱۰۱	۸,۳۲۶,۸۸۲	۳,۰۸۴,۵۰۸
عملیاتی (ریال)	۲,۸۳۶	۱,۶۰۶	۴۹۴
غیر عملیاتی (ریال)	(۳۸۷)	(۲۰۷)	۲۴
سود (زیان) پایه هر سهم	۲,۴۴۹	۱,۳۹۹	۵۱۸



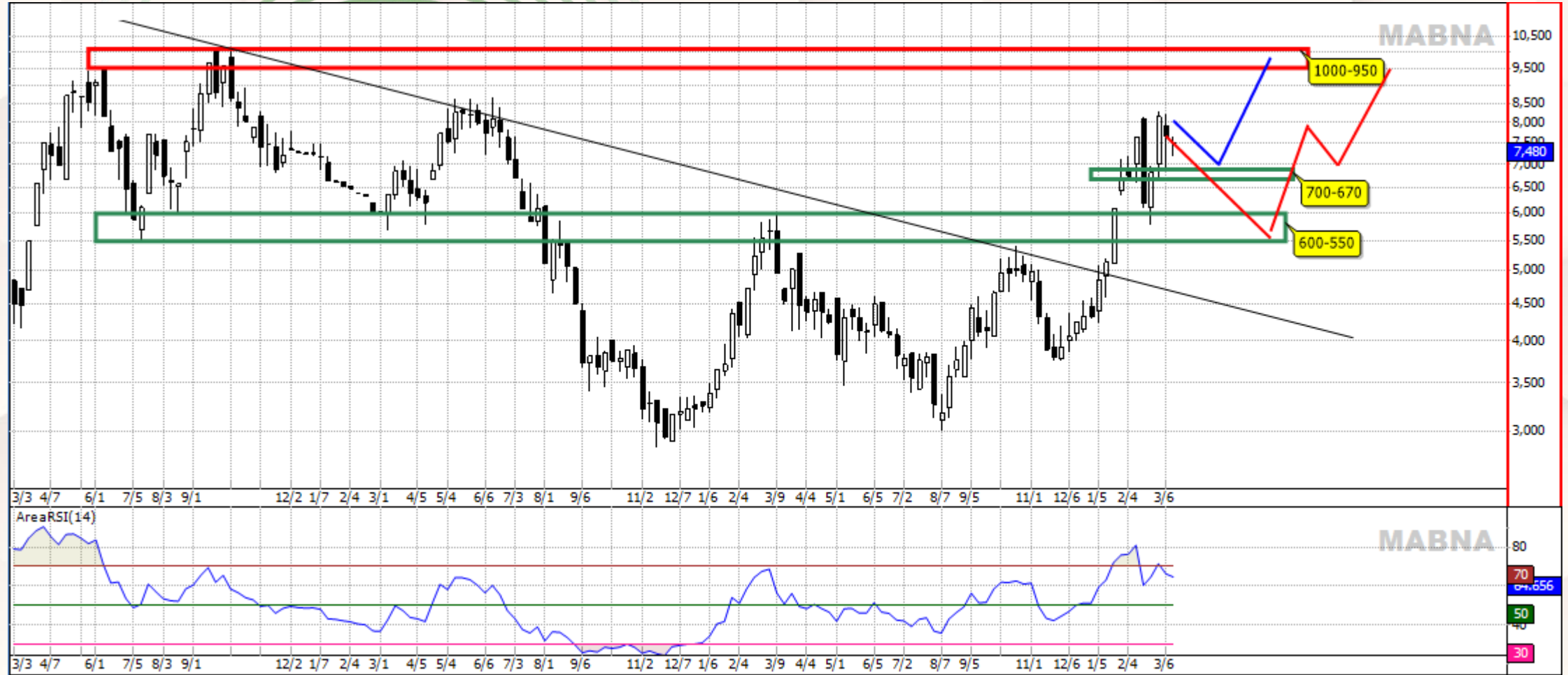
۱۴۰۲	۱۴۰۱	مفروضات
۵٪	۵٪	حق بیمه برگشتی
۷۰٪	۷۰٪	سهم بنیاد شهید از کل حق بیمه صادره
۵,۷۰۰,۰۰۰	۳,۵۰۰,۰۰۰	حق بیمه بنیاد شهید (نفر-ماه)
۳۲٪	۳۲٪	نسبت حق بیمه خالص به درآمد حق بیمه ناخالص
۳۰٪	۴۰٪	نرخ تورم
۵۹٪	۵۹٪	نسبت پرداخت خسارت به حق بیمه صادره (درمان)
۳۴٪	۳۴٪	نسبت پرداخت خسارت به حق بیمه صادره (ثالث اجباری)
۳۸٪	۳۸٪	نسبت مانده ذخیره معوق به خسارت پرداختی
۶۶٪	۶۶٪	نسبت خسارت سهم بیمه گران اتکایی به خسارت و مزایای پرداختی
۴۰٪	۴۰٪	نسبت افزایش نرخ حق بیمه سایر بیمه گزاران

درصد ذخیره خسارت معوق و ریسک های منقضی نشده

نرخ اسید ترف

۳۸٪	۳۰٪	۲۵٪	۲۰٪	۱۵٪
۲,۴۴۹	۲,۷۸۰	۲,۹۸۷	۳,۱۹۴	۳,۴۰۱

تحليل تکنیکال :



شرکت های بیمه بدلیل اعمال ذخیره برای خسارات معوق و همچنین ریسک های منقضی نشده، نوسانات زیادی را در سمت عملکرد خود تجربه می کنند که پیش بینی سود را در این شرایط دشوار می سازد. براساس سهم ۷۰ درصدی بنیاد شهید و امور ایثارگران از سبد حق بیمه صادره شرکت و همچنین افزایش حق بیمه بیش از ۶۰ درصدی این ارگان در سال مالی ۱۴۰۲، سود پیش بینی برای این سال ۲۴۴۹ ریال و (P/E forward) عدد ۳ برآورد میگردد. برای سال مالی ۱۴۰۱ نیز این نسبت عدد ۵.۲ پیش بینی میگردد که عدد مطلوبی نسبت به متوسط صنعت می باشد.

سلب مسئولیت

مخاطبین محترم مطالب ارائه شده صرفاً منعکس کننده تحلیل و بررسی کارشناسان شرکت کارگزاری ملل پویا بوده و به هیچ عنوان به معنی توصیه به خرید، نگهداری و فروش سهام مربوطه نمی باشد.



واحد تحلیل کارگزاری ملل پویا



021-45283401



Info.melalsecuritise.ir



خیابان شیراز جنوبی - پلاک ۸ - طبقه سوم