



شرکت سبدگردان  
پیشرفت و توسعه صبا

# گزارش بررسی جامع شرکت کالسیمین

سمیرا اسدیان  
مدیر تحلیل

پاییز ۱۴۰۱  
۰۱/BM/۰۰۰۱





شرکت سبدگردان  
پیشرفت و توسعه صبا

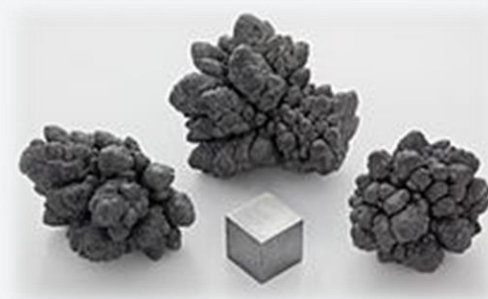
۱ صنعت

۲ شرکت

۳ کارشناسی سهام



فلز روی پس از مس و آلومینیوم از مهم‌ترین و پرمصرف‌ترین فلزات غیرآهنی است و به‌خاطر خواص مطلوب آن در صنایع متعدد مورد استفاده قرار می‌گیرد. کاربرد روی بیشتر برای گالوانیزاسیون و آلیاژهای مختلف است.



کاربرد سرب به‌عنوان افزودنی نرم‌کننده سوخت، آلیاژهای بلبرینگ و لوله‌کشی، باتری‌های ذخیره‌کننده است. کاربردهای مدرن آن شامل اسلحه‌سازی، تولید شیشه، عایق صدا و محافظ تشعشعات در نیروگاه اتمی می‌باشد.

صنعت

شرکت

کارشناسی  
سهام

کانادا، چین و استرالیا بزرگترین کشورهای صادرکننده روی در جهان و بزرگترین واردکنندگان نیز آمریکا، چین و آلمان می‌باشند.

ایران چهارمین تولیدکننده بزرگ ماده معدنی روی در آسیا بعد از چین، قزاقستان و هند است این صنعت با توجه به توسعه بومی در کشور وابستگی خاصی از لحاظ فناوری به خارج از کشور نداشته و تحقیقات و نوآوری‌های لازم در آن همواره در داخل کشور در حال انجام است.

صنعت

شرکت

کارشناسی  
سهام



**رد داگ:** بزرگ‌ترین معدن روی دنیا که حدود ۱۷۰ کیلومتری شمال مدار قطب شمال در شمال غرب آلاسکا نزدیک کوتزبی واقع شده است. از این معدن تنها در تابستان می‌توان استفاده کرد. کنسانتره تولیدشده در این معدن به کلمبیا، و مشتریان آسیایی و اروپایی با حمل دریایی فرستاده می‌شود. معدن رد داگ دارای بالاترین میزان روی در ذخایر خود بین تولیدکنندگان برتر روی است.

**رامپورا آگوچا:** این معدن که در هند واقع شده دومین معدن بزرگ روی و یکی از بزرگ‌ترین معادن رو باز در دنیا است که عیار ذخیره سرب و روی آن با میانگین ۱۴.۱ درصد می‌باشد. رامپورا آگوچا در بلندمدت، پیشرو در زمینه تولید روی در دنیا بوده اما با گذار تدریجی از معدن رو باز به روش زیرزمینی در سال ۲۰۱۵ رتبه اول خود را به رد داگ داد.

**مانت ایزا:** این معدن واقع در استرالیا، بزرگ‌ترین منبع کنسانتره روی در کسب‌وکار معدنکاری روی گلنکور و سومین معدن بزرگ در دنیا است. دارای ذخایر وافری است و هم به روش روباز و هم زیرزمینی کار می‌کند.

صنعت

شرکت

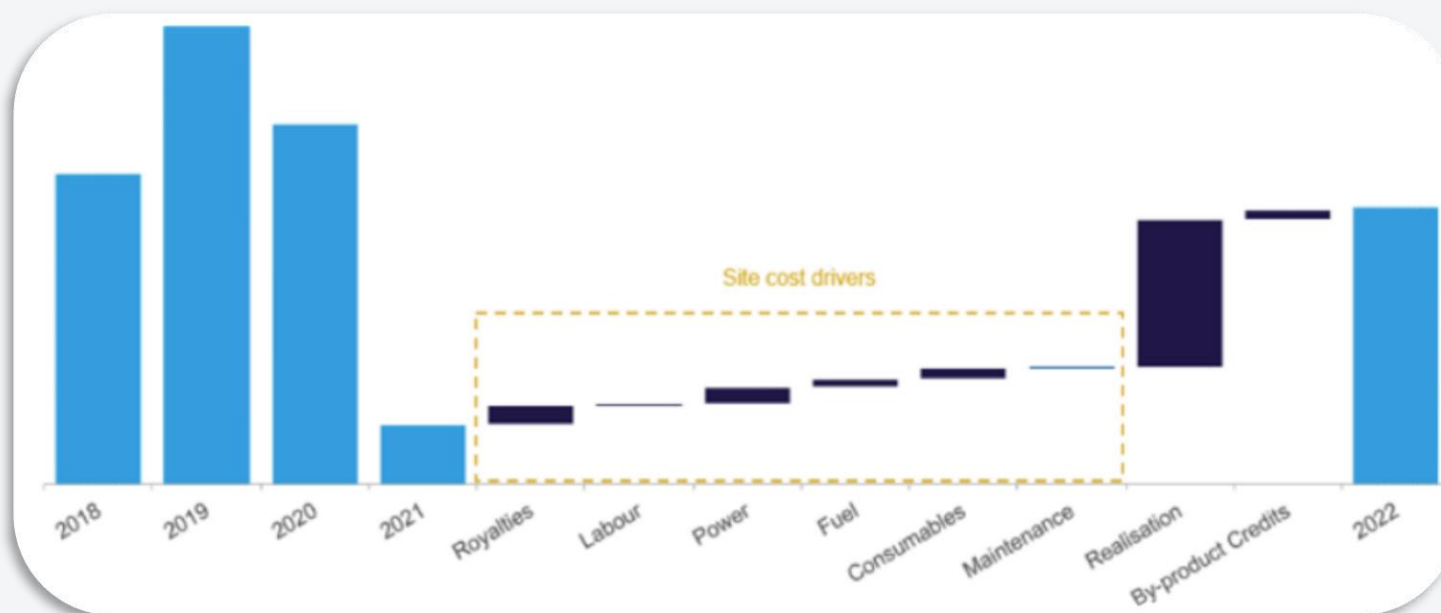
کارشناسی  
سهام

## هزینه‌های نقدی روی، از سال ۲۰۱۸ (دلار/تن)

هزینه‌های انرژی و حق امتیاز در میان سایر پیش‌ران‌های هزینه‌ای، برجسته هستند

به نظر می‌رسد حاشیه سود عملیاتی برای تولیدکنندگان ثابت باقی مانده است. با این وجود، اثرات ناشی از تورم و روند نزولی قیمت فلزات، احتمالاً دوباره تمرکزها را به سمت هزینه باز می‌گرداند.

امسال منحنی هزینه جابه‌جا شده، به علت فشار تورمی در تمامی پیش‌ران‌های تورمی و هزینه‌های اجرایی (هزینه‌های تصفیه و پالایش، حمل و بازاریابی که بیشترین سهم افزایش در هزینه‌های امسال را داشتند) می‌باشد.



source: CRU



ptsinvest.ir

### هزینه TC اصطلاحی در معاملات کنسانتره صنعت سرب و روی

به طور خلاصه TC برابر با مقدار تخفیفی است که تولیدکننده کنسانتره به خریدار آن می‌دهد. این تخفیف به شکل دلاری تعیین شده و از یک جهت حائز اهمیت است. علت اعمال این تخفیف به شکل دلاری، هزینه‌های تبدیل کنسانتره به شمش است. در این فرایند هزینه‌هایی نشئت گرفته از صرف انرژی و اسید لازم جهت تولید شمش در نظر گرفته می‌شود. تغییرات TC از اهمیت بالایی برخوردار بوده و به طور مثال کاهش آن از ۸۰ دلار به ۲۰ دلار به معنای آن است قیمت شمش در آینده افزایش خواهد داشت و صرفه‌ی تبدیل کنسانتره به شمش بالا خواهد بود و این تبدیل به عاملی جهت کاهش تخفیف TC شده است. قیمت TC بالا به معنای آن است که قیمت شمش کاهش خواهد بود و چون تبدیل کنسانتره به آن صرفه‌ی اقتصادی کمتری خواهد داشت، مقدار TC بالایی طلب می‌شود.

صنعت

شرکت

کارشناسی  
سهام



### برآورد قیمت خاک

در برآورد قیمت خاک، هزینه‌های جانبی استحصال با افزایش عیار خاک، کاسته می‌شود.

برای قیمت‌گذاری خاک روی چنانچه عیار خاک افزایش یابد، قیمت آن افزایش می‌یابد و چنانچه قیمت جهانی روی هم افزایش یابد باز قیمت خاک افزایش می‌یابد.

ضریب مصرف خاک	راندمان خاک	عیار خاک
۰.۰۶۲	۷۷٪	۸٪
۰.۰۸۰	۸۰٪	۱۰٪
۰.۰۹۸	۸۲٪	۱۲٪
۰.۱۰۸	۸۳٪	۱۳٪
۰.۱۳۲	۸۸٪	۱۵٪
۰.۱۷۶	۸۸٪	۲۰٪
۰.۲۲۸	۹۱٪	۲۵٪
۰.۲۷۳	۹۱٪	۳۰٪

### هزینه تولید (آب، برق، گاز، نیروی کار، بیمه و استهلاک)

هزینه	عیار خاک
۲۴ تا ۲۳ هزار تومان	۸ تا ۱۰ درصد
۲۰ هزار تومان	۱۲ تا ۱۳ درصد
۱۶ تا ۱۵ هزار تومان	۱۵ تا ۲۰ درصد
۱۲ تا ۱۳ هزار تومان	۲۵ تا ۳۰ درصد

صنعت

شرکت

کارشناسی  
سهام





### مبنای محاسبه قیمت کنسانتره در صنعت سرب و روی

قیمت کنسانتره سرب و روی به شکل ضریبی از قیمت محصول نهایی که همان شمش سرب و روی باشد تعیین می‌شود.

قیمت کنسانتره، از حاصل ضرب قیمت شمش در درصد عیار کنسانتره در میزان تخفیف درصدی که به شکل سالانه تعیین می‌شود، به دست می‌آید.

صنعت

شرکت

کارشناسی  
سهام



بر اساس آخرین بررسی‌های انجام‌شده حدود ۳ درصد ذخایر جهانی روی در مهم‌ترین معادن ایران قرار دارد. با وجود دو معدن بزرگ مهدی‌آباد و انگوران، ایران مزیت‌های اولیه مانند منابع کافی را برای فعالیت در این صنعت دارد.

از تعداد ۱۹۵ معدن فلزی کشور، ۴۳ معدن روی بوده که ۲۱ معدن فعال و ۱۵ معدن غیرفعال و ۷ معدن در حال تجهیز است. از این تعداد دو معدن در اختیار بخش دولتی و سه معدن تعاونی و ۳۸ معدن بهره‌بردار خصوصی دارد.

۵ معدن بزرگ انگوران (۹.۹ میلیون تن)، مهدی‌آباد (۲۰ میلیون تن)، کوشک (۳ میلیون تن) و گوشفیل (۲.۵ میلیون تن) بیش از ۸۳ میلیون تن ذخیره قطعی فلز سرب و روی با عیار متوسط ۱۷.۲ درصد روی برآوردی را در اختیار دارند. در این بین عیار روی معدن انگوران ۲۵ تا ۳۰ درصد است که این معدن از نظر عیار بالای فلز محتوی، از معادن نادر در جهان است. همچنین معدن مهدی‌آباد یزد با ۲۰ میلیون تن ذخیره، دومین معدن دولتی بوده که از نظر ظرفیت ذخایر بزرگ‌ترین معدن کشور و یکی از بزرگ‌ترین ذخایر روی جهان محسوب می‌شود.

صنعت

شرکت

کارشناسی  
سهام



ردیف	نام معدن	ذخیره قطعی (هزار تن)	ذخیره احتمالی (هزار تن)	متوسط عیار
۱	معدن سرب و روی انگوران	۹,۰۰۰	۱۳,۰۰۰	۲۵-۳۰
۲	معدن سرب و روی ایرانکده	۷,۰۰۰	۱۰,۰۰۰	۱۱
۳	معدن سرب و روی کوشک بافق	۱,۸۰۰	۳,۰۰۰	۱۵
۴	معدن عمارت	۷۰۰	۷,۰۰۰	۸
۵	معدن مهدی‌آباد	۴۵,۰۰۰	۱۴۰,۰۰۰	۹
۶	معدن منصورآباد	۲۴۰	۵۰۰	۱۴
۷	معدن صالح پیغمبر	۲۶۰	۱,۲۰۰	۵
۸	معدن نماد	۵۰۰	۱,۰۰۰	۵
۹	معدن شاهین	۶۰	۲۸۵	۱۸
۱۰	معدن کوه سرمد	۷۴۰	-	۸
	جمع	۶۵,۳۰۰	۱۷۵,۹۸۵	-

صنعت

شرکت

کارشناسی  
سهام

شرکت های تولیدکننده روی در ایران (با ظرفیت اسمی ۷۰۰ هزار تن تولید کنسانتره روی) عبارتاند از:

توسعه معادن روی ایران

کالسیمین

باما

معادن بافق

سرمک

سوژمیران

تیران

صنعتی و معدنی شاهین

صنعت

شرکت

کارشناسی  
سهام



کارخانه‌های بزرگ ذوب و تولید روی در ایران به شرح زیر می باشند:

ذوب روی زنجان

ذوب روی دندی

تولید روی بندر عباس

ذوب روی احیای قشم

فرآوری مواد معدنی

ذوب روی اصفهان

ذوب روی بافق

شرکت ملی سرب و روی ایران

همچنین ۴۵ کارخانه کوچکتر نیز در زمینه تولید ورق روی و شمش روی با ظرفیت اسمی ۱۸۷ هزار تن در ایران فعال هستند.

صنعت

شرکت

کارشناسی  
سهام

## چالش‌های صنعت روی در ایران

چالش تامین پایدار مواد اولیه باکیفیت

چالش ارتقای فناوری و افزایش بهره‌وری

مداخلات دولت در قیمت‌گذاری و نظام عرضه و تقاضا

عدم ساماندهی خریداران مجوزدار از بورس کالا

مشکلات مربوط به تامین سرمایه در گردش واحدهای معدنی، فرآوری و صنایع پایین دستی

صدور بخشنامه‌ها و دستورالعمل‌های خلق‌الساعه و غیر کارشناسی بدون مشورت با فعالان بخش خصوصی

ایجاد موانع صادراتی

مشکلات ایجاد شده در خصوص دیپوی فیلتر کیک‌های صنایع و معادن سرب و روی

صنعت

شرکت

کارشناسی  
سهام



## تجزیه و تحلیل ریسک صنعت در ایران

معدن انگوران و نحوه تخصیص مواد اولیه از طرف آن مجموعه به شرکت و نیز ابهامات در روابط بی‌المللی و تامین مواد اولیه از طریق بازارهای بین‌المللی

عدم واگذاری معدن و به تبع آن مشکلات مربوط به تأمین مواد اولیه نوسان قیمت فلزات تحت تأثیر سبک‌های تجاری افزایش شدید قیمت حامل‌های انرژی و به تبع آن سایر نهاده‌های تولید نظیر اسید، حقوق و دستمزد، حمل و نقل و ... افزایش تعرفه‌های صادراتی عدم ورود تکنولوژی جدید استحصال فلز روی و سرب تحت تأثیر موانع بین‌المللی عدم تنوع بخشی در سبد دارایی‌های گروه ایجاد موانع برای صادرات محصولات گروه نوسان نرخ ارز

## جایگزین‌های فلز روی

آلومینیوم و پلاستیک جایگزین‌های مناسبی برای ورق گالوانیزه در صنعت اتومبیل سازی هستند  
آلیاژ آلومینیوم، کادمیم، رنگ و پوشش‌های پلاستیکی جایگزین پوشش روی در کاربردهای دیگر می‌باشند.  
آلومینیوم و آلیاژهای منیزیم رقبای اصلی برای آلیاژهای روی در ریخته‌گری هستند.

امروز بسیاری از عناصر جایگزین‌های مناسبی برای روی در صنایع شیمیایی، الکترونیکی، و مواد  
رنگی محسوب می‌شوند. بنابر اطلاعات فوق انتظار می‌رود با افزایش جایگزین‌ها، میزان مصرف فلز  
روی کاهش یابد.

صنعت

شرکت

کارشناسی  
سهام



شرکت کالسیمین در سال ۱۳۴۳ با موضوع اکتشاف و استخراج و بهره‌برداری از معادن، تغلیظ و ذوب مواد معدنی تأسیس شده است.

۵۸ سال است که فعالیت اصلی شرکت، استحصال روی و سرب از ماده معدنی سرب و روی انگوران و تولید و فروش کنسانتره و شمش روی و سرب می‌باشد.

معدن سرب و روی انگوران در شهرستان ماهنشان و در ۱۳۵ کیلومتری غرب شهر زنجان واقع شده که در مالکیت جمهوری اسلامی ایران قرار دارد و از نظر عیار بالای فلز محتوی، از معادن نادر در جهان است.

صنعت

شرکت

کارشناسی  
سهام

محصولات شرکت شامل موارد زیر می باشد:

شمش روی

کنسانتره سرب

کنسانتره روی خام

**قیمت جهانی روی افزایش یابد، منجر به سود برای فاسمین نمی شود، چون فاسمین معدن ندارد (باما معدن دارد) بنابراین فاسمین اهرمی نمی باشد.**

صنعت

شرکت

کارشناسی  
سهام

### فاسمین دارای ۳ واحد است:

1. **تغلیظ:** ۳۰۰,۰۰۰ تن کنسانتره خام تولید می‌کند.

2. **روی دندی:** همان پروژه SO است (این قسمت ۱۶۵,۰۰۰ تن ظرفیت دارد برای رسیدن به ۴۰,۰۰۰ تن شمش) (اینجا روش بهره‌برداری از خاک اکسیده به خاک سولفور نیز داشته است.) (با عملیاتی شدن این پروژه امکان پرعیار سازی کلیه خاک‌های کربناته، سولفور-کربناته و سولفور امکان پذیر شده است)

تبدیل به		(%) عیار	مقدار (تن در سال)	مشخصات محصول	
		روی ۲۹ درصد	۱۶۵,۰۰۰	خوراک	
		سرب ۱.۵ درصد			
شمش روی سولفور	۲۳,۸۰۰	روی ۵۰ درصد	۳۶,۰۰۰	روی سولفور	کنسانتره
شمش روی اکسیده	۱۶,۰۰۰	روی ۲۲ درصد	۱۲۶,۵۰۰	روی اکسیده	
شمش سرب	۱,۱۷۵	سرب ۵۰ درصد	۲,۵۰۰	سرب نقره دار	
	۳۹,۸۰۰	ظرفیت شمش روی			

3. **استفاده از پسماند یا کیک لیچ (BZS):** شرکت ۳ میلیون تن ذخیره دارد که حاوی روی با عیار ۵ تا ۶ درصد می‌تواند ۴۰۰,۰۰۰ تن ورودی داشته باشد که ۱۰۵,۰۰۰ تن خروجی خواهد داشت.

صنعت

شرکت

کارشناسی  
سهام

افزایش سرمایه

توضیح	مبلغ (م ر)	تاریخ
نقد ۳۰٪	۲۲,۵۰۰	۱۳۸۱/۰۳/۲۹
نقد ۱۰۰٪	۹۷,۵۰۰	۱۳۸۵/۰۷/۱۲
نقد ۱۲۰٪	۲۳۴,۰۰۰	۱۳۸۹/۰۳/۲۵
نقد ۱۲۰٪	۵۱۴,۸۰۰	۱۳۹۰/۰۹/۰۸
اندوخته طرح و توسعه ۱۱۲٪	۱۰,۰۵۶,۲۰۰	۱۳۹۲/۱۲/۱۹
سود انباشته، ۳۷.۵٪ اندوخته طرح و توسعه ۱۶۲.۵٪	۴,۰۰۰,۰۰۰	۱۳۹۹/۰۷/۲۳

افزایش سرمایه ۳۰۰ درصدی از محل انباشته به سازمان ارسال شده است

صنعت

شرکت

کارشناسی  
سهام

شرکت‌های فرعی

درصد مالکیت	حوزه فعالیت	شرکت
۰.۹۹۹۸	تولید شمش روی	ذوب و احیای روی قشم
۰.۰۱		تولید روی بندرعباس
۰.۶۷۷۷	روی پودری، هوی مدیا و آهک هیدراته	صنعت روی زنگان
۰.۸۴۵	اسیدسولفوریک	اسیدسازان زنجان
۰.۹۲۴۹	اکسیدروی، سولفات روی، پرمگنات و پتاسیم (آند و کاتد)	شیمیایی کاتالیست پارسیان
۰	ساخت و تولید انواع ماشین آلات صنعتی با کاربرد خاص	آلفا ماشین پویا
۰	استخراج و صنایع مهندسی معادن	زرم‌تال معدن چلیک

صنعت

شرکت

کارشناسی  
سهام

## فرایند تولید (روی)

آماده‌سازی و انحلال (کنسانتره روی به همراه افزودنی‌های با نسبت مشخصی مخلوط و توسط نوار نقاله به مخازن لیچ انتقال داده می‌شود. خوراک انتقالی در مخازن لیچ توسط الکترولیت برگشتی از الکترولیز بصورت دوگاب اسیدی درآمده و برای تنظیم PH اسید سولفوریک به تانک افزوده می‌شود که عنصر روی بصورت سولفات در آن محلول خواهد بود. دوگاب حاصله با دمای حدود ۶۰ درجه سانتیگراد به تیکنر هدایت می‌شود).

**واحد فیلتراسیون** (دوگاب موجود در تیکنر که پس از عملیات انحلال اسیدی و خنثی تهیه شده است توسط پمپ‌ها جهت تهیه محلول صاف به فیلترهای موجود در این بخش پمپ شده و محلول صاف آن جهت تصفیه به واحد تصفیه و کیک حاصل از فیلتراسیون نیز به عنوان باطله از سیستم خارج می‌شود).

**واحد تصفیه شیمیایی محلول** (به منظور حذف عناصر مزاحم، محلول سولفات روی حاصل از واحد فیلتراسیون به مخازن تصفیه انتقال داده می‌شود. در این واحد دو مرحله تصفیه انجام می‌گردد. یکی تصفیه گرم که جهت حذف کبالت (CO) که با افزودن پرمنگنات پتاسیم صورت می‌گیرد و دیگری تصفیه سرد که با افزودن پودر روی جهت حذف نیکل (Ni) و کادمیوم (cd) انجام می‌شود).

**الکتروپینینگ** (محلول سولفات روی حاصل از مراحل تصفیه با غلظت ۱۱۰-۱۰۰ گرم بر لیتر به سلول‌های الکترولیز انتقال داده می‌شود. در داخل سلول‌ها تعدادی کاتد آلومینیومی و آند سربی قرار دارد. محلول سولفات روی به صورت پیوسته به سلول‌ها شارژ می‌گردد و تحت تأثیر برق یکسو به فلز روی تبدیل شده و جذب سطح کاتد می‌شود لذا پس از بیرون کشیدن کاتدها از داخل سلول ورق‌های جذب شده روی کاتد ورقه کنی شده مجدداً داخل سلول قرار می‌گیرند).

**ریخته‌گری** (ورقه‌های روی استحصالی از الکترولیز به کوره‌های شعله‌ای گردان شارژ شده و در دمای حدود ۵۰۰-۴۵۰ درجه سانتیگراد ذوب می‌شوند. مذاب حاصله روی قالب‌های چدنی ریخته‌گری شده و فلز روی به صورت شمش ۲۵ کیلوگرمی تولید می‌شود. شمش‌های مذکور در بسته‌بندی‌های با وزن یک تن، بندیل زده شده و پس از کنترل کیفی نهایی و تعیین درجه خلوص انبار می‌گردند).

صنعت

شرکت

کارشناسی  
سهام



## فرایند تولید (روی)

ابتدا خاک به کنسانتره روی خام تبدیل، پس از آن به کنسانتره روی پخته شده و سپس به شمش روی تبدیل می‌شود. در مرحله تولید شمش روی، بخار روی متراکم شده و پودر روی تولید می‌شود. روش هوی مدیا، برای جدایش ثقیلی ماده معدنی از کانی باطله است.

بر خلاف فولادی‌ها که روش‌های تولید در آن‌ها غالباً مشابه است، در خصوص روی این‌گونه نیست و ممکن است برخی از کارخانه‌ها از اسیدسولفوریک استفاده کنند و برخی دیگر نکنند و یا برخی از آن‌ها کیک لیچ را مجدداً خالص‌سازی کنند اما برخی دیگر از کارخانه‌ها توانایی انجام آن را نداشته باشند.

صنعت

شرکت

کارشناسی  
سهام



## فرایند تولید (سرب)

### روش‌های تولید سرب

به‌طور کلی دو روش عمده برای تولید سرب وجود دارد:

**روش سنتی یا روش کوره بلند:** روش سنتی خود از سه مرحله تشکیل شده است:

1. کنسانتره سرب حرارت داده شده تا ترکیبات سولفوروی به اکسید سرب تبدیل شده و ترکیبات ناپایدار از کنسانتره خارج شوند.
2. سپس کنسانتره تصفیه شده همراه با مواد کمک ذوب و کک وارد کوره بلند شده و سبب می‌شود تا ترکیبات مختلف سرب به سرب خالص تبدیل شوند.
3. سرانجام در سومین و آخرین مرحله عیار سرب به‌دست‌آمده از کوره بلند که معمولاً ۹۷ درصد است افزایش پیدا کرده و ناخالصی‌هایی نظیر مس و روی و ... از آن جدا می‌شوند.

**روش‌های جدید و مستقیم:** در این روش برخلاف روش کوره بلند، استخراج سرب از کانه در یک مرحله صورت‌گرفته و نیاز به تصفیه جداگانه کنسانتره وجود ندارد. البته که مشابه روش کوره بلند در این روش نیز سرب خام به‌دست‌آمده جهت افزایش عیار مجدداً در پایان مجدداً تحت عملیات تصفیه قرار می‌گیرد.

صنعت

شرکت

کارشناسی  
سهام





صنعت

شرکت

کارشناسی  
سهام

اول بورس	بازار
۱۷,۱۸۰	قیمت روز(ریال) به تاریخ ۱۴۰۱/۰۹/۰۸
۶,۰۰۰,۰۰۰	سرمایه (میلیارد ریال)
۱۰۳,۰۸۰	ارزش بازار (میلیارد ریال)
۴۰	سهام شناور (درصد)

## بررسی صورت‌های مالی (صورت سود و زیان)

شرح	واحد	۱۳۹۷	۱۳۹۸	۱۳۹۹	۱۴۰۰
درآمدهای عملیاتی	م ر	۵,۱۸۱,۰۲۳	۷,۱۸۵,۸۹۹	۱۶,۸۳۳,۶۰۵	۳۱,۹۱۵,۷۲۰
بهای تمام شده درآمدهای عملیاتی	م ر	(۲,۲۶۷,۵۳۰)	(۳,۶۶۰,۸۰۷)	(۶,۴۶۲,۳۲۳)	(۱۴,۱۹۴,۹۴۹)
<b>سود (زیان) ناخالص</b>	<b>م ر</b>	<b>۲,۹۱۳,۴۹۳</b>	<b>۳,۵۲۵,۰۹۲</b>	<b>۱۰,۳۷۱,۲۸۲</b>	<b>۱۷,۷۲۰,۷۷۱</b>
هزینه‌های فروش، اداری و عمومی	م ر	(۱۶۳,۱۹۲)	(۴۳۷,۲۱۸)	(۶۶۷,۵۵۱)	(۱,۹۶۱,۴۵۶)
سایر درآمدها	م ر	۹۷۶,۷۶۲	۱,۷۵۲,۵۱۳	۳,۰۱۴,۰۹۷	۷,۶۶۰,۷۱۵
سایر هزینه‌ها	م ر	(۱۳۰,۶۲۸)	(۳۴۵,۷۵۴)	(۲۱۰,۳۰۹)	(۳۷۶,۷۵۰)
<b>سود (زیان) عملیاتی</b>	<b>م ر</b>	<b>۳,۵۹۶,۴۳۵</b>	<b>۴,۵۹۴,۶۳۳</b>	<b>۱۲,۵۰۷,۵۱۹</b>	<b>۲۳,۰۴۳,۲۸۰</b>
هزینه‌های مالی	م ر	(۹۲,۱۱۲)	(۱۵۴,۱۰۱)	(۱۵۵,۲۶۰)	(۱۴۶,۱۲۹)
سایر درآمدها و هزینه‌های غیرعملیاتی - درآمد سرمایه‌گذاری‌ها	م ر	۸۹,۳۳۴	۴۰۸,۸۲۰	۲۰۹۸۹۱	-
سایر درآمدها و هزینه‌های غیرعملیاتی - اقلام متفرقه	م ر	۱,۰۷۳	۱۶,۷۶۹	۱۲,۶۴۸	۲۱۷,۶۱۳
<b>سود (زیان) قبل از مالیات</b>	<b>م ر</b>	<b>۳,۵۹۴,۷۳۰</b>	<b>۴,۸۶۶,۱۲۱</b>	<b>۱۲,۵۷۴,۷۹۸</b>	<b>۲۳,۱۱۴,۷۶۴</b>
مالیات	م ر	(۳۳۰,۵۵۱)	(۱۵۳,۴۰۴)	(۵۱۹,۷۸۸)	(۵۶۶,۵۰۴)
<b>سود (زیان) خالص</b>	<b>م ر</b>	<b>۳,۲۶۴,۱۷۹</b>	<b>۴,۷۱۲,۷۱۷</b>	<b>۱۲,۰۵۵,۰۱۰</b>	<b>۲۲,۵۴۸,۲۶۰</b>
سرمایه	م ر	۲,۰۰۰,۰۰۰	۲,۰۰۰,۰۰۰	۶,۰۰۰,۰۰۰	۶,۰۰۰,۰۰۰
<b>سود (زیان) خالص هر سهم</b>	<b>ریال</b>	<b>۱,۶۳۲</b>	<b>۲,۳۵۶</b>	<b>۲,۰۰۹</b>	<b>۲,۷۵۸</b>
<b>سود هر سهم با آخرین سرمایه</b>	<b>ریال</b>	<b>۵۴۴</b>	<b>۷۸۵</b>	<b>۲,۰۰۹</b>	<b>۲,۷۵۸</b>
<b>سود تقسیمی هر سهم</b>	<b>ریال</b>	<b>۱,۰۰۰</b>	<b>۱,۰۰۰</b>	<b>۱,۰۰۰</b>	<b>۲,۰۰۰</b>
<b>درصد تقسیمی سود</b>	<b>درصد</b>	<b>۶۱%</b>	<b>۴۳%</b>	<b>۵۰%</b>	<b>۵۳%</b>
<b>میانگین درصد سود تقسیمی</b>		<b>۵۵%</b>			

صنعت

شرکت

کارشناسی  
سهام



## بررسی صورت‌های مالی (صورت وضعیت مالی)

۱۴۰۰	۱۳۹۹	۱۳۹۸	۱۳۹۷	
۶,۰۰۰,۰۰۰	۶,۰۰۰,۰۰۰	۲,۰۰۰,۰۰۰	۲,۰۰۰,۰۰۰	سرمایه
۳۰,۹۸۲,۰۴۰	۱۴,۴۳۸,۹۵۰	۸,۰۳۳,۹۴۰	۵,۳۲۱,۲۲۳	سود انباشته
۱۱,۷۳۵,۷۴۹	۴,۵۰۴,۶۱۵	۲,۷۳۴,۲۶۱	۲,۷۳۳,۳۰۶	بدهی‌ها
۴۹,۲۳۷,۸۳۱	۲۵,۳۵۰,۵۰۹	۱۳,۷۱۸,۲۰۱	۱۱,۰۰۴,۵۲۹	دارایی‌ها
۱,۸۲۵,۸۰۵	۳۰۷,۴۰۸	۷۳,۰۲۴	۴۲۸,۸۳۹	موجودی نقد

صنعت

شرکت

کارشناسی  
سهام



شرح	واحد	کارشناسی ۱۴۰۱	کارشناسی ۱۴۰۲
<b>کلان اقتصادی</b>			
نرخ دلار-نیما	ریال	۲۷۰,۰۰۰	۳۰۰,۰۰۰
نرخ دلار-آزاد	ریال	۳۵۰,۰۰۰	۴۲۰,۰۰۰
نرخ تورم	درصد	۴۰٪	۳۰٪
رشد دستمزد	درصد	۵۰٪	۳۰٪
نرخ مالیات	درصد	۲۰٪	۲۰٪
شرح	واحد	کارشناسی ۱۴۰۱	کارشناسی ۱۴۰۲
<b>دورنمای قیمت‌های جهانی</b>			
روی	دلار	۳,۵۰۰	۳,۸۰۰
سرب	دلار	۲,۱۰۰	۲,۴۰۰
آلمینیوم	دلار	۲,۷۰۰	۳,۰۰۰
مس	دلار	۹,۰۰۰	۱۰,۰۰۰
شرح	واحد	کارشناسی ۱۴۰۱	کارشناسی ۱۴۰۲
<b>مفروضات خاص شرکت</b>			
ظرفیت تولید شمش روی	تن	۴۰,۰۰۰	۴۰,۰۰۰
ظرفیت تولید شمش سرب	تن	۱,۱۷۵	۱,۱۷۵
درصد فروش صادراتی شمش روی	درصد	۶۹٪	۶۹٪
قیمت برق	ر/کیلووات	۵۶۸۸	۷,۳۹۵
قیمت گاز	ر/مترمکعب	۲۵,۰۱۸	۲۵,۰۱۸
قیمت گازوئیل	ر/مترمکعب	۵,۷۴۰,۶۵۹	۵,۷۴۰,۶۵۹

صنعت

شرکت

کارشناسی  
سهام



## مقدار تولید

صنعت

شرکت

کارشناسی  
سهام

کارشناسی ۱۴۰۲	کارشناسی ۱۴۰۱	کارشناسی ۶ ماهه ۱۴۰۱	بودجه ۶ ماهه ۱۴۰۱	۶ ماهه ۱۴۰۱	بودجه ۱۴۰۱	۱۴۰۰	۱۳۹۹	۱۳۹۸	۱۳۹۷	واحد	شرح
											مقدار تولید
۱۵۵,۴۴۶	۱۶۹,۵۱۶	۶۷,۴۷۴	۱۰۰,۰۰۰	۱۰۲,۰۴۲	۱۴۰,۲۳۲	۱۶۶,۸۷۴	۱۵۶,۹۱۶	۱۸۴,۳۶۲	۲۰۰,۸۳۳	تن	کنسانتره روی خام
۳,۰۰۳	۳,۲۷۴	۱,۳۰۳	۲,۰۰۰	۱,۹۷۱	۳,۲۸۵	۴,۴۶۰	۴,۴۷۷	۵,۲۳۱	۸,۵۴۱	تن	کنسانتره سرب
۴۰,۰۰۰	۴۰,۰۰۰	۲۰,۴۱۶	۲۰,۰۰۰	۱۹,۵۸۴	۴۰,۰۰۰	۳۹,۱۲۵	۳۱,۴۴۴	۳۱,۷۴۳	۳۷,۷۵۴	تن	شمش روی
.	.	.	.	.	.	.	.	.	.	تن	سایر
۱,۱۷۵	۱,۱۷۵	۱,۱۷۵	۲,۰۰۰	.	.	.	.	.	.	تن	شمش سرب
۲۸,۰۸۶	۳۰,۶۲۸	۱۲,۱۹۱	.	۱۸,۴۳۷	۳۸,۹۸۳	۱۵,۴۴۵	۱۵,۵۵۷	.	.	تن	کنسانتره روی سولفور
.	.	.	.	.	.	.	.	۳۱,۱۰۷	۶۹,۰۴۹	تن	کنسانتره روی پخته
۱,۲۴۶,۲۷۰	۱,۲۴۶,۲۷۰	۶۳۶,۰۹۶	.	۶۱۰,۱۷۴	.	.	.	.	.	تن	پودر روی
۱,۴۷۳,۹۸۰	۱,۴۹۰,۸۶۴	۷۳۸,۶۵۶	۱۲۴,۰۰۰	۷۵۲,۲۰۸	۲۲۲,۵۰۰	۲۲۵,۹۰۴	۲۰۸,۲۹۴	۲۵۲,۴۴۳	۳۱۶,۱۷۷	تن	جمع



## مقدار فروش

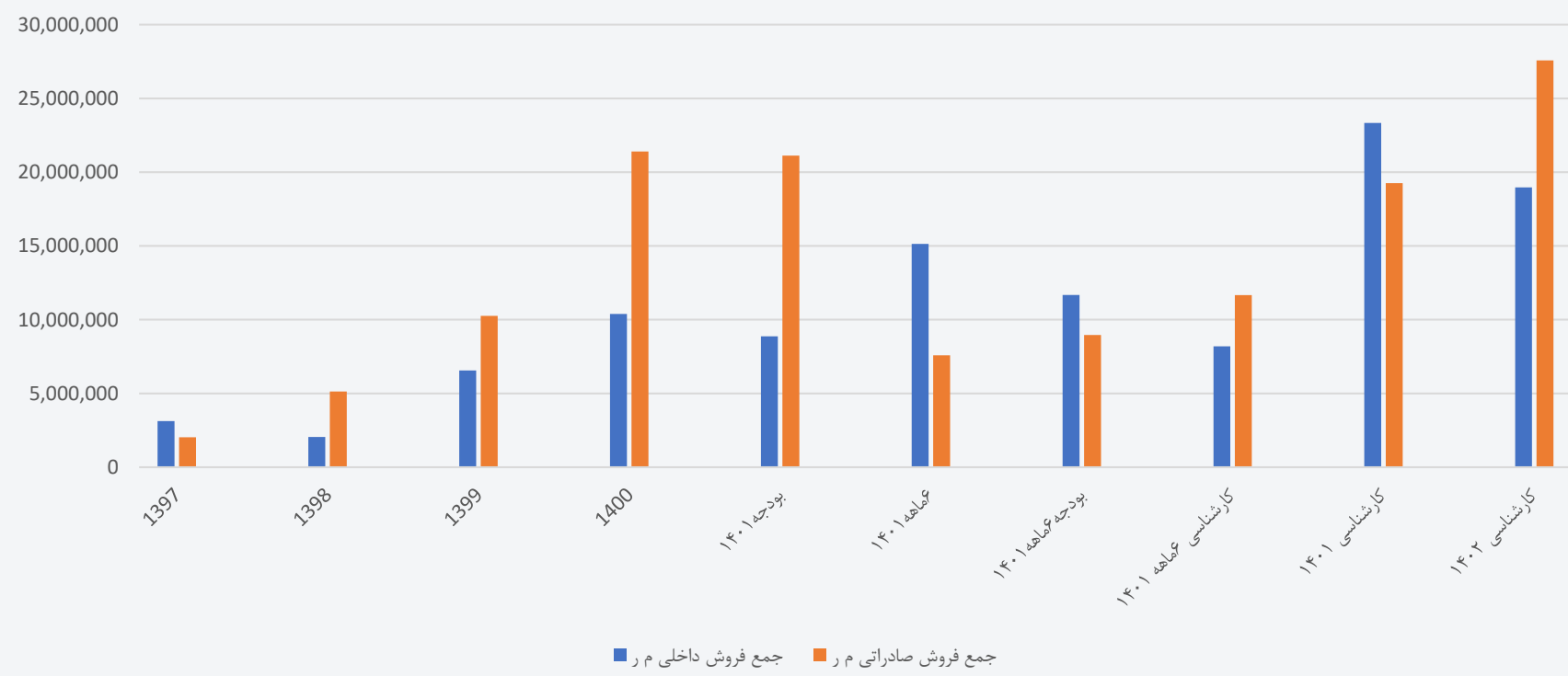
کارشناسی ۱۴۰۲	کارشناسی ۱۴۰۱	کارشناسی ۶ ماهه ۱۴۰۱	بودجه ۶ ماهه ۱۴۰۱	۶ ماهه ۱۴۰۱	بودجه ۱۴۰۱	۱۴۰۰	۱۳۹۹	۱۳۹۸	۱۳۹۷	واحد	شرح
<b>فروش داخلی</b>											
۵,۲۱۴	۲,۹۸۰	۲,۲۶۲	۰	۷۱۷	۱۰,۰۰۰	۱۰,۹۰۴	۱۴,۵۲۰	۱۲,۲۹۹	۸,۷۱۸	تن	کنسانتره روی خام
۳,۰۰۳	۳,۷۸۰	۱,۳۰۳	۴,۰۰۰	۲,۴۷۷	۳,۲۸۵	۴,۳۹۹	۵,۶۷۳	۶,۲۶۸	۵,۴۴۶	تن	کنسانتره سرب
۱۲,۲۰۶	۲۰,۷۷۲	۶,۲۳۰	۱۰,۰۰۰	۱۴,۵۴۲	۱۰,۰۰۰	۹,۸۷۱	۹,۱۹۱	۳,۶۹۷	۹,۷۶۰	تن	شمش روی
۰	۰	۰	۰	۰	۰	۰	۰	۰	۰	تن	سایر
۱,۱۷۵	۲,۸۷۵	۱,۱۷۵	۲,۰۰۰	۱,۷۰۰	۰	۷۳۷	۴۸۹	۰	۰	تن	شمش سرب
۰	۰	۰	۰	۰	۰	۰	۰	۰	۰	تن	کنسانتره روی سولفور
۱,۲۴۶,۲۷۰	۶۴۵,۷۴۲	۶۳۶,۰۹۶	۰	۹,۶۴۷	۰	۰	۰	۰	۰		پودر روی
۰	۴۳۹	۰	۰	۴۳۹	۰	۰	۰	۰	۰		شمش زاماک
<b>۱,۲۶۷,۸۶۷</b>	<b>۶۷۶,۵۹۰</b>	<b>۶۴۷,۰۶۸</b>	<b>۱۶,۰۰۰</b>	<b>۲۹,۵۲۲</b>	<b>۲۳,۲۸۵</b>	<b>۲۵,۹۱۱</b>	<b>۲۹,۸۷۳</b>	<b>۲۲,۲۶۴</b>	<b>۲۲,۹۲۴</b>	<b>تن</b>	<b>جمع فروش داخلی</b>
<b>فروش صادراتی</b>											
۲۷,۷۹۴	۲۰,۷۶۵	۱۴,۱۸۶	۶,۴۰۱	۹,۰۵۷	۳۰,۰۰۰	۲۸,۸۹۰	۱۸,۶۱۲	۱۷,۵۵۲	۱۱,۳۹۵	تن	شمش روی
۰	۰	۰	۰	۰	۰	۰	۰	۲۹۹۷	۰	تن	سایر
<b>۲۷,۷۹۴</b>	<b>۲۲,۲۴۲</b>	<b>۱۴,۱۸۶</b>	<b>۶,۴۰۱</b>	<b>۹,۰۵۷</b>	<b>۳۰,۰۰۰</b>	<b>۲۸,۸۹۰</b>	<b>۱۸,۶۱۲</b>	<b>۲۰,۵۴۹</b>	<b>۱۱,۳۹۵</b>		<b>جمع فروش صادراتی</b>
<b>ارائه خدمات</b>											
۵,۸۷۱	۳,۲۶۷	۲,۵۴۹	۰	۷۱۸	۰	۱۸,۰۸۹	۱۱,۱۹۹	۰	۰	تن	کنسانتره روی خام
۰	۰	۰	۰	۰	۰	۰	۰	۰	۰	تن	سایر
<b>۵,۸۷۱</b>	<b>۳,۲۶۷</b>	<b>۲,۵۴۹</b>	<b>۰</b>	<b>۷۱۸</b>	<b>۰</b>	<b>۱۸,۰۸۹</b>	<b>۱۱,۱۹۹</b>	<b>۰</b>	<b>۰</b>	<b>تن</b>	<b>جمع ارائه خدمات</b>
<b>۱,۳۰۱,۵۲۳</b>	<b>۷۰۳,۰۹۹</b>	<b>۶۶۳,۸۰۲</b>	<b>۲۲,۴۰۱</b>	<b>۳۹,۲۹۷</b>	<b>۵۳,۲۸۵</b>	<b>۷۲,۸۹۰</b>	<b>۵۹,۶۸۴</b>	<b>۴۲,۸۱۳</b>	<b>۳۵,۳۱۹</b>	<b>تن</b>	<b>جمع کل</b>

صنعت

شرکت

کارشناسی  
سهام

## مبلغ فروش



صنعت

شرکت

کارشناسی  
سهام

## بهای تمام شده (اجزای اصلی)

شرح	واحد	۱۳۹۷	۱۳۹۸	۱۳۹۹	۱۴۰۰	بودجه ۱۴۰۱	بودجه ۱۴۰۲	کارشناسی ۱۴۰۱	کارشناسی ۱۴۰۲
مواد مستقیم مصرفی	م ر	۱,۵۴۳,۲۴۱	۱,۸۱۳,۹۸۳	۶,۸۴۸,۹۳۹	۱۴,۸۷۲,۳۳۸	۱۳,۱۰۳,۳۷۱	۹,۸۳۷,۹۵۴	۲۰,۶۱۴,۷۲۳	۳۶,۴۸۷,۵۵۷
دستمزد مستقیم تولید	م ر	۴۳۱,۶۱۳	۵۵۹,۷۷۲	۴۵۷,۹۳۴	۶۷۵,۲۹۴	۱,۰۳۷,۳۵۳		۱,۰۱۳,۹۴۱	۱,۳۱۶,۸۲۳
سربار تولید	م ر	۲,۰۲۴,۶۹۳	۲,۷۸۷,۸۶۲	۳,۳۳۵,۸۹۲	۵,۷۱۷,۶۴۰	۷,۴۱۱,۱۰۸	۲,۴۸۰,۱۹۷	۷,۸۳۴,۴۲۷	۱۲,۱۰۹,۹۰۲
جمع	م ر	۳,۹۹۹,۵۴۷	۵,۱۶۱,۶۱۷	۱۰,۶۴۲,۷۶۵	۲۱,۲۶۵,۲۷۲	۲۱,۵۵۱,۸۳۲	۱۳,۳۱۸,۱۵۱	۳۱,۹۴۲,۲۸۸	۴۹,۹۱۴,۲۸۲
جمع بهای تمام شده (تعدیلی)	م ر	۲,۲۶۷,۵۳۰	۳,۶۶۰,۸۰۷	۶,۴۶۲,۳۲۳	۱۴,۱۹۴,۹۴۹	۱۹,۴۲۹,۶۴۵		۲۰,۳۷۰,۴۳۱	۳۱,۸۳۱,۶۴۱

صنعت

شرکت

کارشناسی  
سهام





## حاشیه سود



صنعت

شرکت

کارشناسی  
سهام



## صورت سود و زیان (کارشناسی)

شرح	واحد	۱۳۹۷	۱۳۹۸	۱۳۹۹	۱۴۰۰	بودجه ۱۴۰۱	۶ ماهه ۱۴۰۱	بودجه ۶ ماهه ۱۴۰۱	کارشناسی ۱۴۰۱	کارشناسی ۱۴۰۲
درآمدهای عملیاتی	م ر	۵,۱۸۱,۰۲۳	۷,۱۸۵,۸۹۹	۱۶,۸۳۳,۶۰۵	۳۱,۹۱۵,۷۲۰	۲۹,۹۹۵,۵۰۰	۲۲,۷۳۱,۴۷۲	۲۰,۶۴۳,۴۵۳	۴۲,۶۰۳,۸۷۵	۴۶,۵۶۳,۹۰۱
بهای تمام شده درآمدهای عملیاتی	م ر	(۲,۲۶۷,۵۳۰)	(۳,۶۶۰,۸۰۷)	(۶,۴۶۲,۳۲۳)	(۱۴,۱۹۴,۹۴۹)	(۱۹,۴۲۹,۶۴۵)	(۱۲,۳۱۸,۱۵۱)	(۱۳,۲۸۱,۷۶۹)	(۲۰,۳۷۰,۴۳۱)	(۳۱,۸۳۱,۶۴۱)
<b>سود (زیان) ناخالص</b>	<b>م ر</b>	<b>۲,۹۱۳,۴۹۳</b>	<b>۳,۵۲۵,۰۹۲</b>	<b>۱۰,۳۷۱,۲۸۲</b>	<b>۱۷,۷۲۰,۷۷۱</b>	<b>۱۰,۵۶۵,۸۵۵</b>	<b>۱۰,۴۱۳,۳۲۱</b>	<b>۷,۳۶۱,۶۸۴</b>	<b>۲۲,۲۳۳,۴۴۴</b>	<b>۱۴,۷۳۲,۲۶۰</b>
هزینههای فروش، اداری و عمومی	م ر	(۱۶۳,۱۹۲)	(۴۳۷,۲۱۸)	(۶۶۷,۵۵۱)	(۱,۹۶۱,۴۵۶)	(۲,۹۱۷,۲۲۵)	(۹۸۳,۳۳۷)	-	(۳,۲۴۲,۵۱۷)	(۳,۶۱۷,۸۱۳)
سایر درآمدها	م ر	۹۷۶,۷۶۲	۱,۷۵۲,۵۱۳	۳,۰۱۴,۰۹۷	۷,۶۶۰,۷۱۵	-	۲,۰۴۰,۰۰۰	۶,۵۰۰,۰۰۰	۹,۰۶۹,۲۰۴	۹,۹۱۲,۱۸۵
سایر هزینهها	م ر	(۱۳۰,۶۲۸)	(۲۴۵,۷۵۴)	(۲۱۰,۳۰۹)	(۳۷۶,۷۵۰)	-	(۱۷۹,۱۰۹)	(۱۷۵,۰۰۰)	(۸۹۱,۵۹۵)	(۹۷۴,۴۶۸)
<b>سود (زیان) عملیاتی</b>	<b>م ر</b>	<b>۳,۵۹۶,۴۳۵</b>	<b>۴,۵۹۴,۶۳۳</b>	<b>۱۲,۵۰۷,۵۱۹</b>	<b>۲۲,۰۴۳,۲۸۰</b>	<b>۷,۶۴۸,۶۳۰</b>	<b>۱۱,۲۹۰,۸۸۵</b>	<b>۱۳,۶۸۶,۶۸۴</b>	<b>۲۷,۱۶۸,۵۳۶</b>	<b>۲۰,۰۵۲,۱۶۵</b>
هزینههای مالی	م ر	(۹۲,۱۱۲)	(۱۵۴,۱۰۱)	(۱۵۵,۲۶۰)	(۱۴۶,۱۲۹)	-	-	-	-	-
سایر درآمدها و هزینههای غیرعملیاتی - درآمد سرمایه‌گذاریها	م ر	۸۹,۳۳۴	۴۰۸,۸۲۰	۲۰۹۸۹۱	-	-	-	-	-	-
سایر درآمدها و هزینههای غیرعملیاتی - اقلام متفرقه	م ر	۱,۰۷۳	۱۶,۷۶۹	۱۲,۶۴۸	۲۱۷,۶۱۳	-	۲۵۵,۳۳۷	۳۰۰,۰۷۰	۵۵۵,۳۳۷	۵۵۵,۳۳۷
<b>سود (زیان) قبل از مالیات</b>	<b>م ر</b>	<b>۳,۵۹۴,۷۳۰</b>	<b>۴,۸۶۶,۱۲۱</b>	<b>۱۲,۵۷۴,۷۹۸</b>	<b>۲۲,۱۱۴,۷۶۴</b>	<b>۷,۶۴۸,۶۳۰</b>	<b>۱۱,۵۴۶,۲۲۲</b>	<b>۱۳,۹۸۶,۷۵۴</b>	<b>۲۷,۷۲۳,۸۷۳</b>	<b>۲۰,۶۰۷,۵۰۲</b>
مالیات	م ر	(۳۳۰,۵۵۱)	(۱۵۳,۴۰۴)	(۵۱۹,۷۸۸)	(۵۶۶,۵۰۴)	-	-	-	(۳۰,۳۸,۶۹۲)	(۱,۶۸۰,۹۶۷)
<b>سود (زیان) خالص</b>	<b>م ر</b>	<b>۳,۲۶۴,۱۷۹</b>	<b>۴,۷۱۲,۷۱۷</b>	<b>۱۲,۰۵۵,۰۱۰</b>	<b>۲۱,۵۴۸,۲۶۰</b>	<b>۷,۶۴۸,۶۳۰</b>	<b>۱۱,۵۴۶,۲۲۲</b>	<b>۱۳,۹۸۶,۷۵۴</b>	<b>۲۴,۶۸۵,۱۸۰</b>	<b>۱۸,۹۲۶,۵۳۴</b>
سرمایه	م ر	۲,۰۰۰,۰۰۰	۲,۰۰۰,۰۰۰	۲,۰۰۰,۰۰۰	۲,۰۰۰,۰۰۰	۲,۰۰۰,۰۰۰	۲,۰۰۰,۰۰۰	۲,۰۰۰,۰۰۰	۲,۰۰۰,۰۰۰	۲,۰۰۰,۰۰۰
<b>سود (زیان) خالص هر سهم</b>	<b>ریال</b>	<b>۱,۶۳۲</b>	<b>۲,۳۵۶</b>	<b>۲,۰۰۹</b>	<b>۳,۷۵۸</b>	<b>۱,۲۷۵</b>	<b>۱,۹۲۴</b>	<b>۲,۳۳۱</b>	<b>۴,۱۱۴</b>	<b>۲,۱۵۴</b>
<b>سود هر سهم با آخرین سرمایه</b>	<b>ریال</b>	<b>۵۴۴</b>	<b>۷۸۵</b>	<b>۲,۰۰۹</b>	<b>۳,۷۵۸</b>	<b>۱,۲۷۵</b>	<b>۱,۹۲۴</b>	<b>۲,۳۳۱</b>	<b>۴,۱۱۴</b>	<b>۲,۱۵۴</b>
<b>سود تقسیمی هر سهم</b>	<b>ریال</b>	<b>۱,۰۰۰</b>	<b>۱,۰۰۰</b>	<b>۱,۰۰۰</b>	<b>۲,۰۰۰</b>	<b>۱,۰۰۰</b>	<b>۱,۹۲۴</b>	<b>۲,۳۳۱</b>	<b>۲,۱۲۶</b>	<b>۱,۶۳۰</b>
<b>درصد تقسیمی سود</b>	<b>درصد</b>	<b>۶۱٪</b>	<b>۴۳٪</b>	<b>۵۰٪</b>	<b>۵۳٪</b>	<b>۵۳٪</b>	<b>۵۳٪</b>	<b>۰٪</b>	<b>۵۳٪</b>	<b>۵۳٪</b>
<b>میانگین درصد سود تقسیمی</b>		<b>۵۳٪</b>								

صنعت

شرکت

کارشناسی  
سهم



۱۴۰۲										۱۴۰۱									
نرخ شمش روی										نرخ شمش روی									
۳۸۰۰	۳۷۰۰	۳۶۰۰	۳۵۰۰	۳۴۰۰	۳۳۰۰	۳۲۰۰	۳۱۰۰	۳۰۰۰	۳,۱۵۴	۳۸۰۰	۳۷۰۰	۳۶۰۰	۳۵۰۰	۳۴۰۰	۳۳۰۰	۳۲۰۰	۳۱۰۰	۳۰۰۰	۴,۱۱۴
۳,۰۸۸	۳,۰۶۴	۳,۰۳۹	۳,۰۱۴	۲,۹۸۹	۲,۹۶۵	۲,۹۴۰	۲,۹۱۴	۲,۸۸۹	۲۸۰,۰۰۰	۴,۱۲۳	۴,۰۸۰	۴,۰۳۷	۳,۹۹۴	۳,۹۵۱	۳,۹۰۸	۳,۸۶۵	۳,۸۲۲	۳,۷۷۹	۲۵۰,۰۰۰
۳,۱۲۱	۳,۰۹۶	۳,۰۷۱	۳,۰۴۵	۳,۰۲۰	۲,۹۹۴	۲,۹۶۸	۲,۹۴۲	۲,۹۱۶	۲۹۰,۰۰۰	۴,۱۸۸	۴,۱۴۳	۴,۰۹۹	۴,۰۵۴	۴,۰۰۹	۳,۹۶۴	۳,۹۲۰	۳,۸۷۵	۳,۸۳۰	۲۶۰,۰۰۰
۳,۱۵۴	۳,۱۲۸	۳,۱۰۲	۳,۰۷۶	۳,۰۵۰	۳,۰۲۳	۲,۹۹۷	۲,۹۷۰	۲,۹۴۳	۳۰۰,۰۰۰	۴,۲۵۴	۴,۲۰۷	۴,۱۶۱	۴,۱۱۴	۴,۰۶۸	۴,۰۲۱	۳,۹۷۵	۳,۹۲۸	۳,۸۸۲	۲۷۰,۰۰۰
۳,۱۸۷	۳,۱۶۱	۳,۱۳۴	۳,۱۰۶	۳,۰۷۹	۳,۰۵۲	۳,۰۲۵	۲,۹۹۷	۲,۹۷۰	۳۱۰,۰۰۰	۴,۳۱۹	۴,۲۷۱	۴,۲۲۳	۴,۱۷۴	۴,۱۲۶	۴,۰۷۸	۴,۰۳۰	۳,۹۸۲	۳,۹۳۳	۲۸۰,۰۰۰
۳,۲۲۰	۳,۱۹۳	۳,۱۶۵	۳,۱۳۷	۳,۱۰۹	۳,۰۸۱	۳,۰۵۳	۳,۰۲۵	۲,۹۹۷	۳۲۰,۰۰۰	۴,۳۸۴	۴,۳۳۵	۴,۲۸۵	۴,۲۳۵	۴,۱۸۵	۴,۱۳۵	۴,۰۸۵	۴,۰۳۵	۳,۹۸۵	۲۹۰,۰۰۰
۳,۲۵۳	۳,۲۲۵	۳,۱۹۶	۳,۱۶۷	۳,۱۳۹	۳,۱۱۰	۳,۰۸۱	۳,۰۵۲	۳,۰۲۳	۳۳۰,۰۰۰	۴,۴۵۰	۴,۳۹۸	۴,۳۴۷	۴,۲۹۵	۴,۲۴۳	۴,۱۹۲	۴,۱۴۰	۴,۰۸۸	۴,۰۳۷	۳۰۰,۰۰۰

صنعت

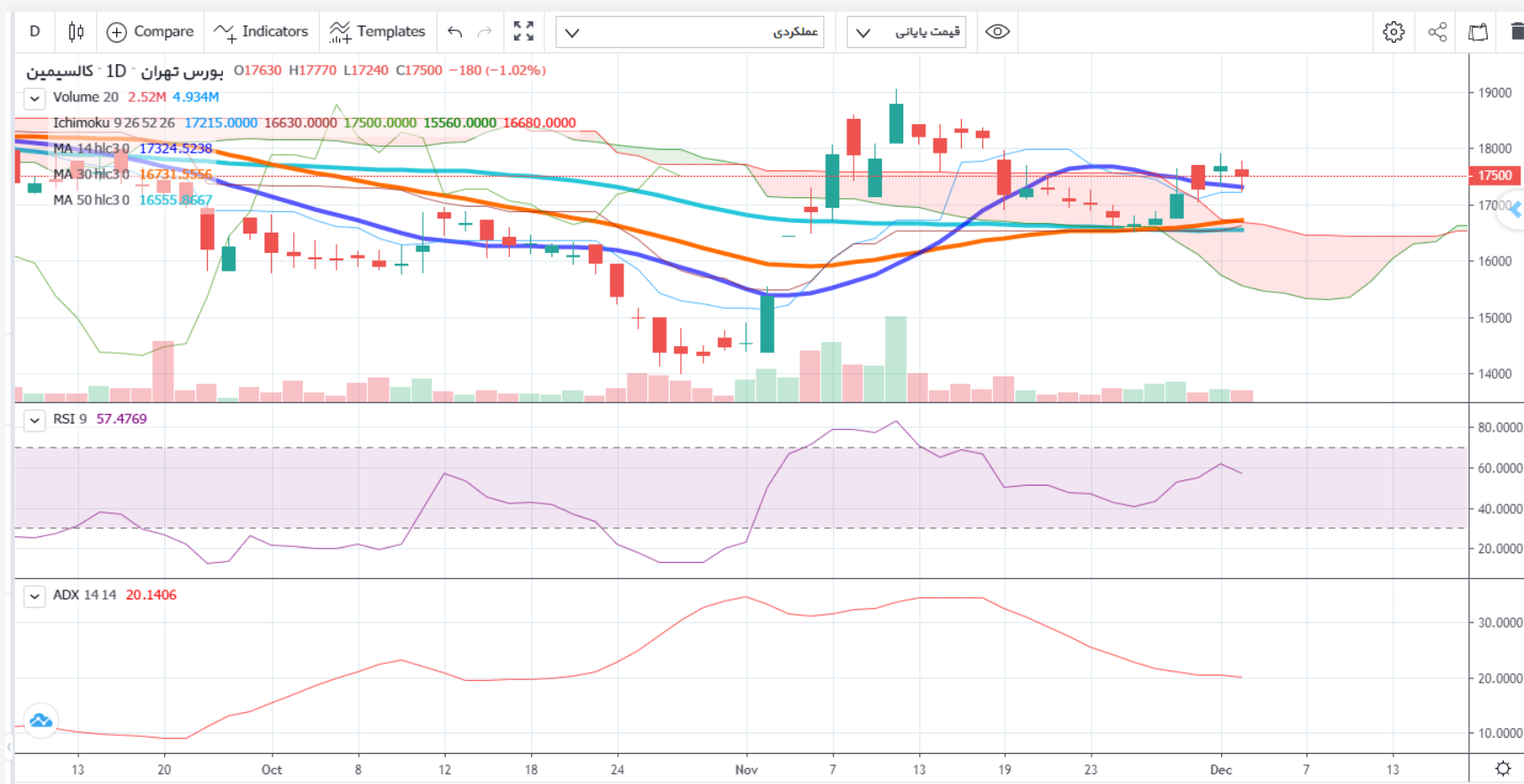
شرکت

کارشناسی  
سهام



# تحليل تکنیکال

خروج از ابر صورتی  
شرایط گذر بازار



صنعت

شرکت

کارشناسی  
سهام



صنعت

شرکت

کارشناسی  
سهام



# بیانیه سلب مسئولیت



شرکت سبذگردان  
پیشرفت و توسعه صبا

محتوای این گزارش صرفاً جهت بررسی ارائه شده است

و

**"شرکت سبذگردان پیشرفت و توسعه صبا"**

هیچ‌گونه مسئولیتی را در قبال رفتار سرمایه‌گذاری افراد با اتکا بر این گزارش بر عهده نمی‌گیرد.

[www.ptsinvest.ir](http://www.ptsinvest.ir)

[info@ptsinvest.ir](mailto:info@ptsinvest.ir)

تهران، خیابان قائم مقام فراهانی

نبش کوچه ادیب الممالک، پلاک ۱۵۷

۰۲۱ - ۸۸۵۳۴۲۳۵-۳۶